



מדריך למשתמש SAP

מודול PM

אחזקת אתר

אובייקטים טכניים

גרסה 1

י"א/טבת/תשס"ד

05/01/2004

תוכן עניינים

4	הקדמה	1
4	כללי ומטרה	1.1
5	סמלים מוסכמים בחוברת	1.2
7	אובייקטים טכניים	2
7	תרשים סקירה	2.1
8	מילון מונחים	2.2
9	מרכזי עבודה	3
9	יצירת מרכז עבודה – IR01	3.1
11	שינוי מרכז עבודה – IR02	3.2
13	מיקומים פונקציונאליים	4
14	יצירה בודדת של מיקום פונקציונאלי – IL01	4.1
19	יצירת רשימה של מיקומים פונקציונאליים – IL04	4.2
21	שינוי של מיקום פונקציונאלי – IL02	4.3
23	שינוי רשימה של מיקומים פונקציונאליים – IL05	4.4
25	ציוד	5
26	יצירת ציוד – IE01	5.1
30	יצירת רשימת ציוד – IE10	5.2
34	שינוי ציוד – IE02	5.3
36	שינוי רשימת ציוד – IE05	5.4
38	התקנה והסרה של אובייקטים טכניים - ציוד	6
39	התקנת / הסרת ציוד ממיקום פונקציונאלי – IL02	6.1
41	פירוק ציוד / החלפת ציוד / שינוי מצב התקנה – ממיקום פונקציונאלי	6.1.1
45	קישור אובייקטים טכניים	7
46	יצירת קישור אובייקט למיקום פונקציונאלי – IN04	7.1
48	יצירת קישור אובייקט לציוד – IN07	7.2
50	שינוי קישור אובייקט למיקום פונקציונאלי – IN15	7.3
52	הגדרת זיהוי רשת – OINI	7.4
53	הצגה גראפית של הרשת	7.4.1

55.....	התקנה והסרה של אובייקטים טכניים	8
56	התקנת / הסרת ציוד ממיקום פונקציונאלי – IL02	8.1
58	פירוק ציוד / החלפת ציוד / שינוי מצב התקנה – ממיקום פונקציונאלי	8.1.1
62	התקנת / הסרת ציוד מציוד על – IE02	8.2
64	פירוק ציוד / החלפת ציוד / שינוי מצב התקנה – מציוד על	8.2.1
68.....	היתרים	9
68	יצירת היתר – IPMD	9.1
69	הקצאת היתר לפעולה באובייקט טכני: מיקום פונקציונאלי / ציוד	9.1.1

1 הקדמה**1.1 כללי ומטרה**

חוברת זו נכתבה במטרה לשמש מדריך לתפעול המערכת הממוחשבת של הטכניון ולהנחות את תהליך הביצוע של פעילויות העבודה השוטפות בעבודה היומיומית במערכת ה-SAP. חוברת זו היא מדריך לעבודה בנושא אחזקת אתר – מודול ה-PM. על מנת למצוא את הדרך בסביבת ה-SAP ניתן להיעזר במדריך הניווט.

הערה!

הפניה בחוברת זה הנה בלשון זכר, אך היא מיועדת לכולם. השימוש בלשון זו, נעשה מטעמי נוחות בלבד!

1.2 סמלים מוסכמים בחוברת

לאורך החוברת יופיעו מספר סמלים ומוסכמות כתיבה:

1. **תפריטים** מופיעים בגופן מודגש. לציון מעבר בהיררכיה של תפריטים מופיע כותרת התפריט בגופן מודגש ואחריו ↵ המציין את המעבר לתפריט הבא.
2. **טרנזקציה** (קוד פעולה) תופיע בסוגריים, בסוף מסלול התפריטים.
3. **לחצנים** מופיעים בגופן מודגש ותמונה.
4. **כותרת פרק** מופיעה בגופן מודגש ומוגדל בתוך מסגרת.
5. **כותרת סעיף** בפרק מופיעה בגופן מודגש ומוגדל בתוך מסגרת, אך קטן מכותרת פרק, והיא כוללת את מספר הפרק.
6. **סטטוס שדה** לשדה במסך 3 מצבי הזנה:
 - **חובה:** יש להזין שדה זה על-מנת להמשיך בתהליך.
 - **רשות:** אפשרי להזין שדה זה, אך אינו מעכב את המשך התהליך. מומלץ להזין כמה שיותר שדות כדי להקל על חיפוש וחיתוך הנתונים בשלב מאוחר יותר.
 - **אוטומטי:** שדות המוזנים על-ידי המערכת לאחר ביצוע פעולה מסוימת. לא להזנת המשתמש.
7. **חלקי המסך- בלוקים** כאשר המסך מחולק למספר חלקים, כל חלק נקרא 'בלוק'. בהנחיות לפעולה, תופיע הפנייה לבלוק המתאים.

The screenshot shows a web application window with a menu bar (מסמך, עריכה, מעבר אל, תוספות, קביעות, סביבה, מערכת, עזרה) and a toolbar. The main content area is titled "הזנת כניסה חוזרת: נתוני כותרת". It contains a form with the following elements:


- Buttons: "הזנה מהירה ספר ראשי", "רשום עם סימוכין"
- Field: "קוד חברה" with value "0500"
- Form fields: "הרצת הזנת חוזרת", "תאריך התחלה", "הרצה אחרונה ב-", "מרווח בחודשים", "תאריך הרצה", "דימון הרצה", "העתקת טקסטים" (checkbox)
- Form fields: "סכומי העברות במטבע מקומי" (checkbox), "העברת סכומי מס במטבע מקומי" (checkbox)
- Form fields: "מידע על כותרת המסמך" (checkbox), "סוג מסמך", "סימוכין", "טקסט כותרת המסמך", "ת.עסק. שותף מסחר"
- Form fields: "מטבע/שער", "IIS", "תאריך תרגום", "03.03.2003"

Two callout boxes on the right side identify specific areas:

- "בלוק הרצת הזנת חוזרת" (Re-entry entry block) pointing to the top section of the form.
- "בלוק מידע על כותרת המסמך" (Document header information block) pointing to the bottom section of the form.


8. **סניפי הסבר** סניפים שרוצים להדגיש חשיבות של נושא יכולים להיות מסוג "שים לב" או "טיפ" והם מופיעים תמיד במסגרת ובצורה שמובאת להלן.

שים ♥ - לפניך נושא בעל חשיבות



טיפ – מידע נוסף או דרך נוספת לבצע את אותה פעולה.
לדוגמא: כדאי לשמור טרנזקציות שימושיות ברשימת המועדפים. (ראה חוברת ניווט, פרק נתיבים מקוצרים)

9. **תזכורת לכללי ניווט בסיסיים:**

- לאחר בחירה בתיקייה מבוקשת יש ללחוץ פעמיים ברציפות על התיקייה הנבחרת.
- **לביצוע** - לביצוע הקש על הכפתור  או F8.
- למעבר בהיררכית התפריטים – יופיעו שמות המסכים וחיצים, החיצים מסמלים את המעבר בין המסמכים. לדוגמא - **חשבונאות** ⇐ **חשבונאות פיננסית** ⇐ **ספר ח-נות ראשי** ⇐ **רשומות אב** ⇐ **עיבוד יחיד** ⇐ **בטבלת החשבונות**

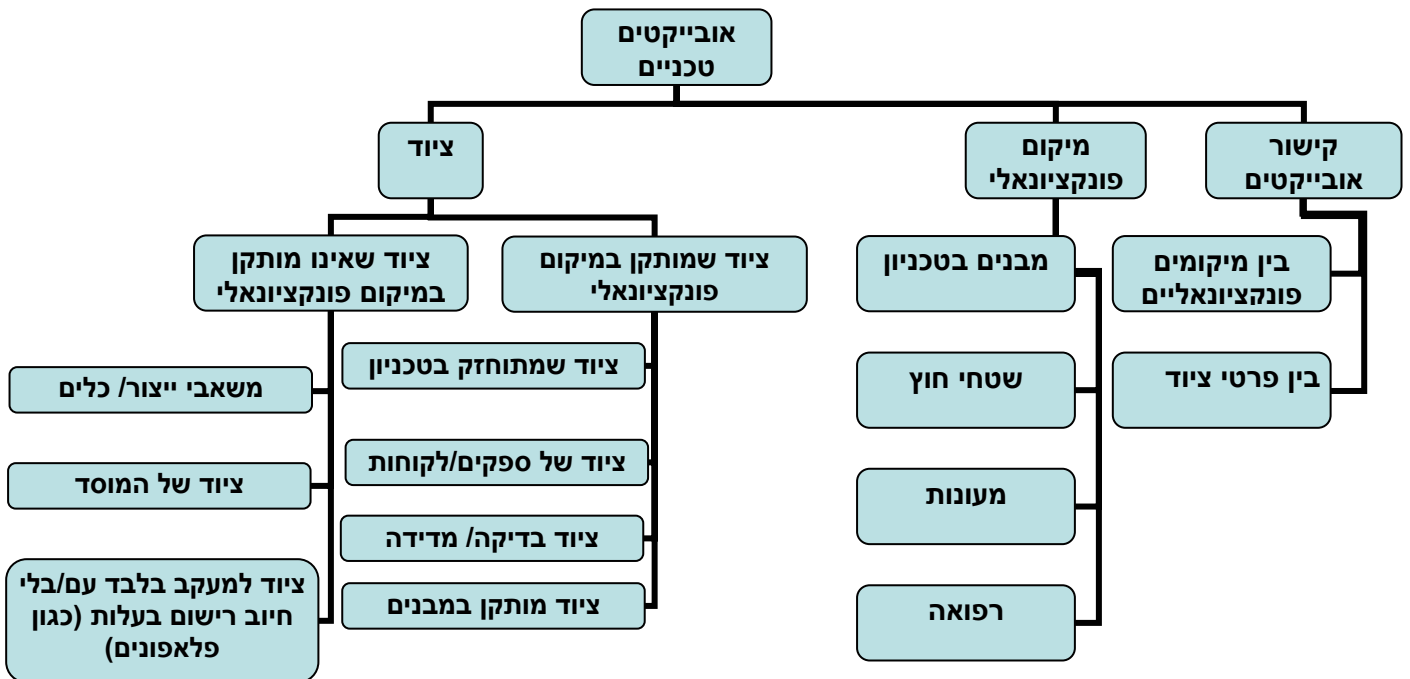
ניתן גם על ידי הזנת קוד טרנזקציה רצויה בתיבת ההזנה ולהקיש Enter או  להמשך.

2 אובייקטים טכניים

אובייקטים טכניים הם שם כולל למקומות ו / או ציוד שעליהם מבוצעת אחזקה.
האחזקה כוללת:

- היסטוריה של מקום (אזור) או ציוד - מעקב אחר השינויים מבחינה טכנית ומבחינת העלויות ואפשרות לנתח את המידע בעתיד
- תיעוד של האחזקה - ניהול מידע פרטני על מקום (אזור) או ציוד האובייקטים הטכניים הם:
 - מיקום פונקציונאלי
 - ציוד
 - קישור אובייקט

2.1 תרשים סקירה



2.2 מילון מונחים

מונח	הסבר
מיקום פונקציונאלי	מיקום פונקציונאלי (Functional Location) הוא אזור עליו מבוצעת אחזקה, או תת חלוקה שלו. אין הגבלה במספר רמות הפירוט. ניתן להתקין בו פריט/י ציוד. ההיררכיה יכולה להיות מוגדרת מהיבט מרחבי (spatial) – בנינים, פונקציונאלי – מכונת אריזה, או טכני – מערכת מיזוג.
ציוד	ציוד הוא ישות (מכונה, מבנה, מערכת) שעליה מבוצעת אחזקה, או תת הרכבה שלה. ניתן להתקין פריט ציוד במיקום פונקציונאלי, לקשר אותו במבנה היררכי של פריט ציוד, לקשר אליו עץ מוצר של חומר ולשייך אותו למספר סידורי ייחודי.
קישור אובייקט	מאפשר תיעוד קשר רוחבי בין שני אובייקטים טכניים מאותו סוג (קווי מים, קווי תקשורת, קווי מתח גבוה וכו'). ניתן להגדיר את כיוון הקשר ומהותו (מים, חשמל וכו'). ניתן לקשר שני אובייקטים בקישורי אובייקט רבים.
מרכז עבודה	מרכז עבודה הוא יחידה ארגונית שמגדירה היכן, על ידי מי ומתי תבוצע עבודה באחזקה ובפרויקטים.
מספר סידורי	מקשר בין תנועות פריט ייחודי, בעל מספר חומר ומספר סידורי, במערכת ניהול החומר (רכש ומלאי), לבין האחזקה. מספר ציוד באחזקה הוא מק"ט (חומר) בעל מספר ייחודי במערכת הרכש והמלאי.
קיבולת	במרכז עבודה אחד יכולות להיות מוגדרות מספר קיבולות: עבודה, מכונה, חשמל וכו'. בדרך כלל מוגדרת קיבולת אחת. לקיבולת ניתן להגדיר קודים של נוסחאות לחישוב סוגי הזמנים השונים: זמן כוונון, זמן עבודה, זמן פירוק או זמן אחר. קבוצת תכנון הקיבולת, לוח השנה לתכנון הקיבולת, יחידת המידה הבסיסית (שעה, יום), שעת תחילת העבודה, סיום העבודה, משך הפסקות, אחוז הניצולת של הקיבולת ומספר הקיבולות (בעבודה – מספר העובדים). נתונים אלו משמשים לחישוב הקיבולת הזמינה (כמה שעות עבודה זמינות לתכנון במרכז העבודה).
זימון	נתוני התזמון הם הנוסחאות, המאפשרות חישוב זמן הפעולה, על פי סיכום של זמן הכוונון, זמן העיבוד, זמן הפירוק וזמני המעבר בין השלבים. הנתונים מוגדרים לכל קיבולת.
הקצאות	מרכז העבודה מוקצה למרכז עלות, שבו מוגדרים תעריפי השעה של הפעילויות. לפני השייך יש להגדיר את מרכזי העלות ואת סוג הפעילות ועלותה בכל אחד מהם. נוסחאות העלות מאפשרות חישוב עלות הפעולה. ניתן להקצות למרכז העבודה ישויות ממערכת משאבי אנוש – תפקיד, עובד וכו'.

3 מרכזי עבודה

מרכז עבודה הוא יחידה ארגונית שמגדירה היכן, על ידי מי ומתי תבוצע עבודה באחזקה ובפרויקטים. למרכז עבודה מוגדרת קיבולת. הפעילויות, שמבוצעות על ידי במרכז העבודה, מוערכות על ידי תעריפים, שנקבעים לפי מרכז עלות וסוג פעילות.

מרכז עבודה יכול לייצג:

- עובד אחד
- קבוצת עובדים
- מכונה
- קבוצת מכונות

לאחר תכנון וביצוע, מדווחים את הפעולות שנעשו באחזקה ובפרויקטים, על מרכז העבודה. המידע ממרכז העבודה משמש:

- לזיהוי המכונות או קבוצת העובדים שיבצעו את הפעולה.
- לחישוב עלויות.
- קיבולת זמינה.
- תאריכים לפעולה.

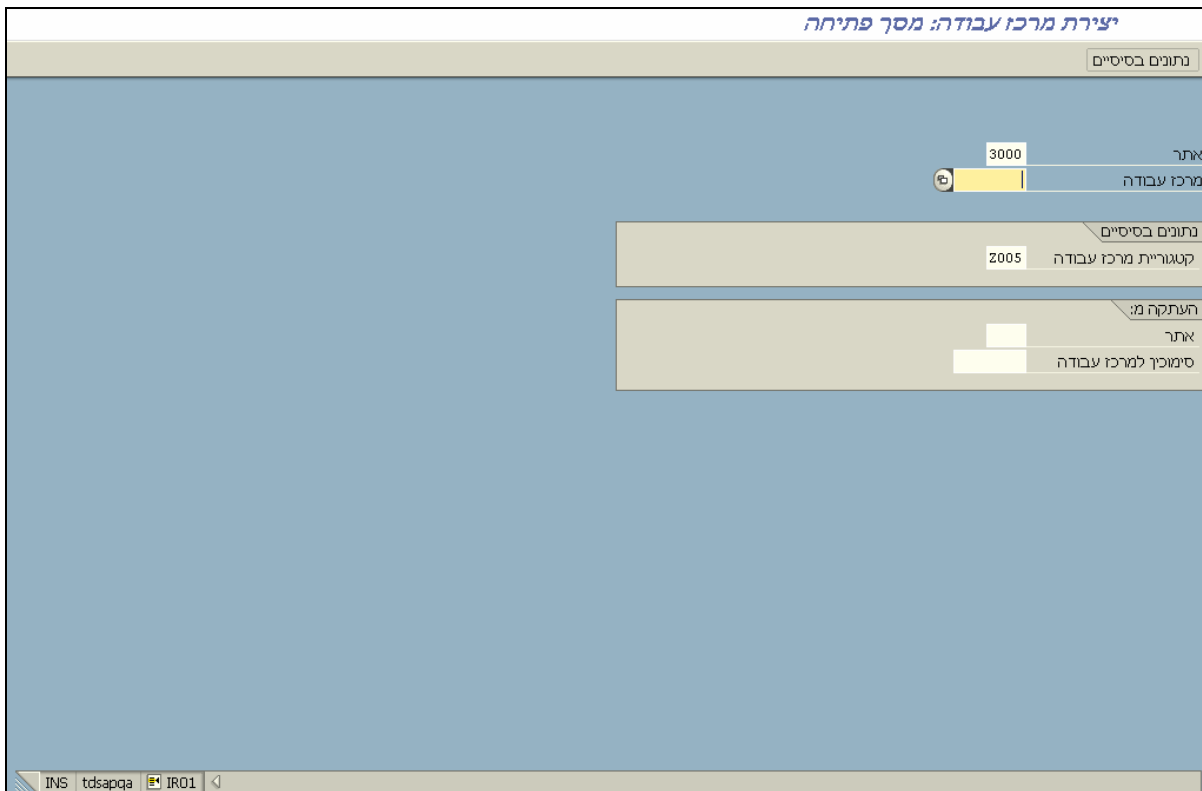
מידע זה נגרר, בכללותו, ממרכז העבודה לפעולה בהזמנת האחזקה או ברשת הפרויקט, וניתן לעדכן. מבוצעת צבירה של הקיבולת של כל המשימות המיועדות למרכז העבודה וניתן לראות את העומס ולאזן אותו.

3.1 יצירת מרכז עבודה – IR01

1. פתח את התיקיות הבאות:

אחזקת אתר ← עיבוד אחזקה ← סביבה ← מרכזי עבודה ← מרכז עבודה ← יצירה (IR01)

יתקבל המסך הבא:




The screenshot shows a web-based form for creating a work center. The title is "יצירת מרכז עבודה: מסך פתיחה". There are several input fields and buttons:

- A button labeled "נתונים בסיסיים" (Basic Data).
- An "אתר" (Site) field with the value "3000".
- A "מרכז עבודה" (Work Center) field with a dropdown arrow.
- A "נתונים בסיסיים" (Basic Data) section containing a "קטגוריית מרכז עבודה" (Work Center Category) field with the value "2005".
- A "העתקה מ:" (Copy from:) section containing an "אתר" (Site) field and a "סימוך למרכז עבודה" (Link to Work Center) field.

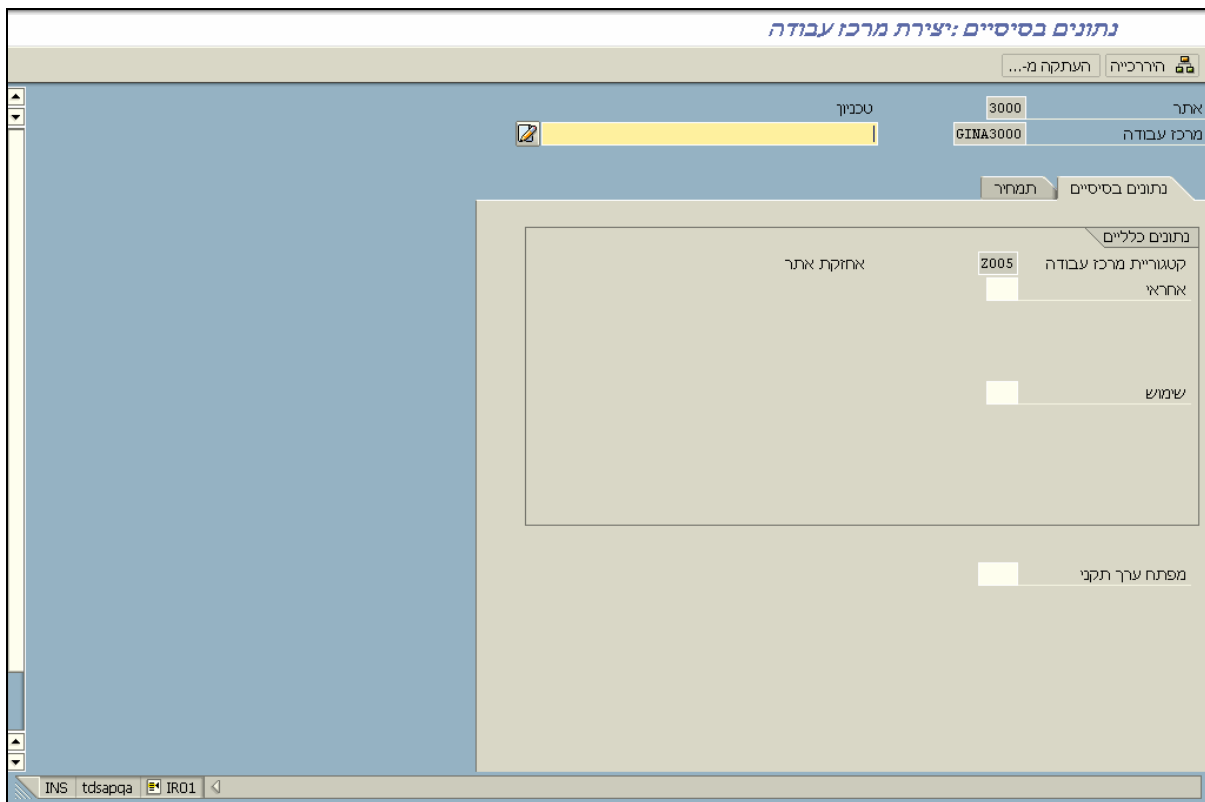
At the bottom of the browser window, the address bar shows "INS tdsapqa IR01".

2. התייחס לשדות הבאים:

שדה	סטאטוס	הסבר
אתר	חובה	הזן / בחר מתוך רשימת חיפוש את האתר בו אתה מקים את מרכז העבודה
מרכז עבודה	חובה	הזן ידנית קוד זיהוי למרכז העבודה
קטגוריית מרכז עבודה	חובה	הזן / בחר מתוך רשימת חיפוש את הקטגוריה המתאימה

 3. הקש Enter או לחץ על  להמשך.

יתקבל המסך הבא:



4. התייחס לשדות הבאים:


שדה	סטאטוס	הסבר
מרכז עבודה – טקסט	חובה	הזן טקסט קצר לזיהוי מרכז העבודה
אחראי	חובה	הזן / בחר מתוך רשימת חיפוש את האחראי למרכז העבודה
שימוש	חובה	הזן / בחר מתוך רשימת חיפוש את סוגי המשימות שניתן לבצע במרכז עבודה זה
מפתח ערך תקני	רשות	הזן / בחר מתוך רשימת חיפוש את סוג האינפורמציה הדרושה להזנה במרכז עבודה זה

5. עבור ללשונית תמחיר התייחס לשדות הבאים:

הסבר	סטאטוס	שדה
הזן תאריכי תוקף שונים, לפי הצורך, לפתיחת מרכז העלות	רשות	תאריך התחלה
הזן / בחר מתוך רשימת חיפוש את מרכז העלות שנושא בפעולות מרכז עבודה זה	חובה	מרכז עלות



6. לשמירה הקש Ctrl+S או לחץ על

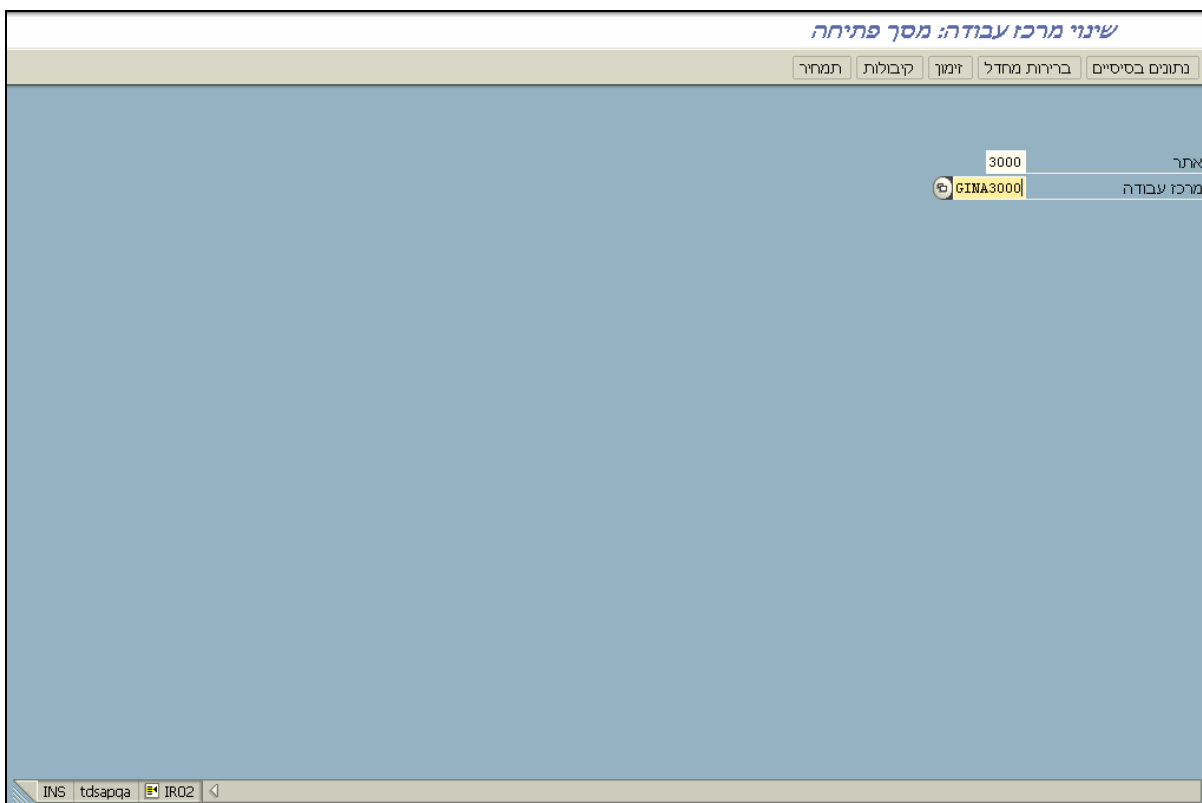
תתקבל הודעת מערכת:  מרכז עבודה GINA3000 באתר 3000 נוצר.


3.2 שינוי מרכז עבודה – IR02

1. פתח את התיקיות הבאות:

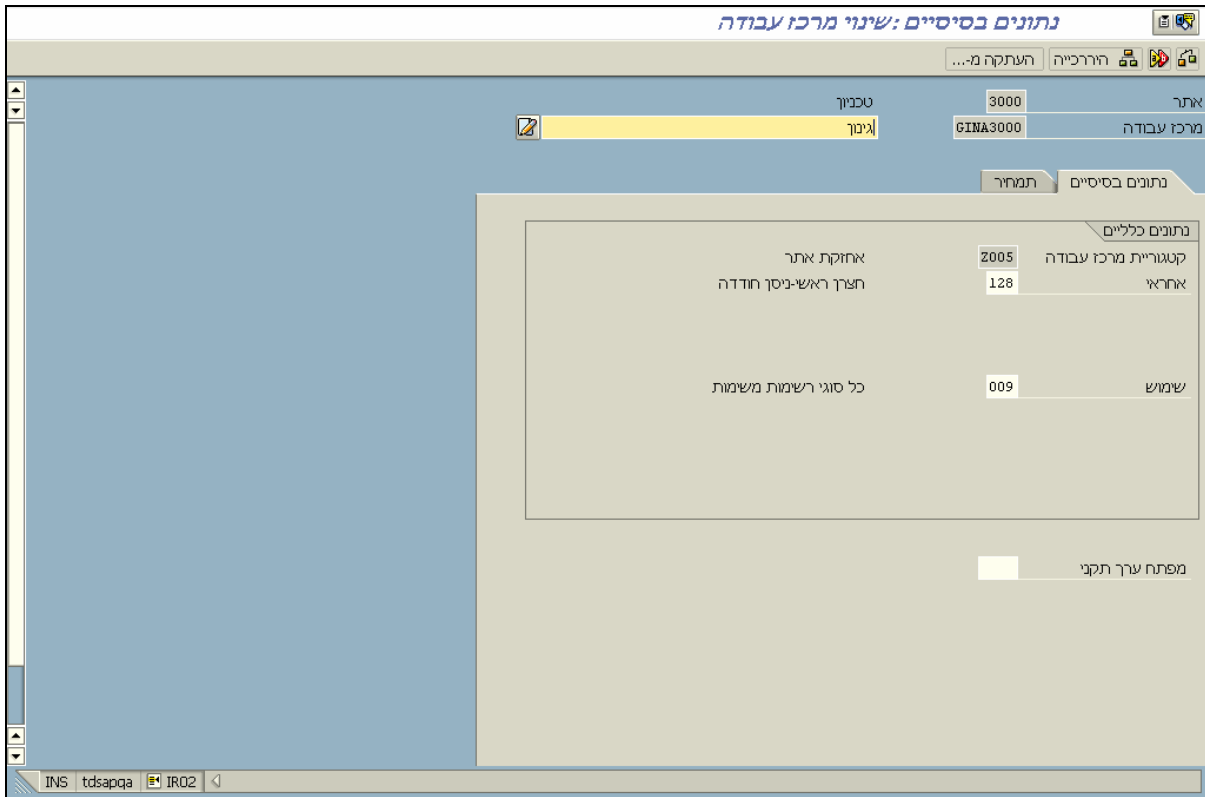
אחזקת אתר ← עיבוד אחזקה ← סביבה ← מרכזי עבודה ← מרכז עבודה ← שינוי (IR02)

יתקבל המסך הבא:



2. הקש Enter או לחץ על  להמשך.

יתקבל המסך הבא:



נתונים בסיסיים: שינוי מרכז עבודה

העתקה מ-...

אתר 3000

מרכז עבודה GINA3000

תאריך 2005

תמוז

נתונים בסיסיים

נתונים כלליים


אחזקת אתר	2005	קטגוריית מרכז עבודה
תצוץ ראש-ניסן חודדה	128	אחראי
כל סוגי רישומות משמיות	009	שמוש

מפתח ערך תקיני

INS tdsapqa IR02

3. שנה נתונים לפי הצורך

לשמירה הקש Ctrl+S או לחץ על , תתקבל הודעת מערכת:

 מרכז עבודה GINA3000 באתר 3000 שונה.

4 מיקומים פונקציונאליים

למיקום פונקציונאלי מספר מאפיינים:

- מקבל נתוני ברירת מחדל בעת הקמתו, על פי הקטגוריה אליה הוא משויך
 - סמן המבנה מגדיר את המבנה ההיררכי שלו
 - הקשרים בין מיקומים פונקציונאליים הם היררכיים וסטטיים
- יצירת מיקום פונקציונאלי הינה תהליך ידני ויש ליצור אותו במערכת לפני שמשתמשים בו.

ניתן ליצור מיקום פונקציונאלי על ידי:

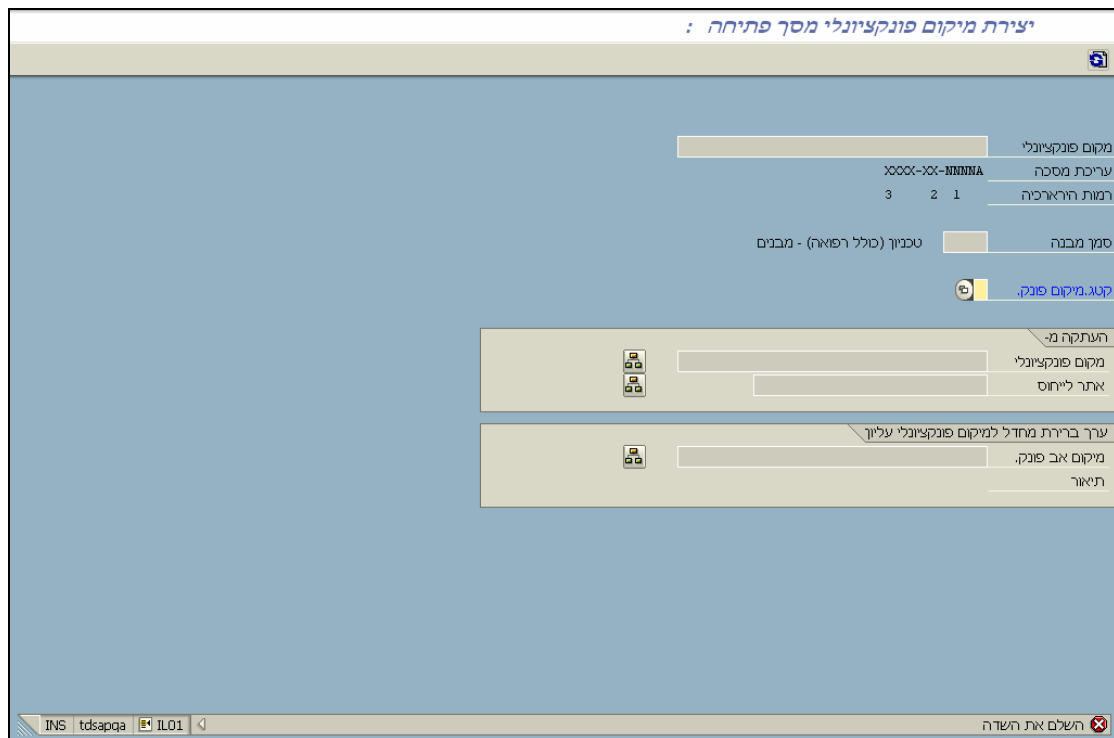
- יצירה בודדת
- על ידי יצירה בתוך טבלה ועל ידי
- העתקה של מבנה קיים

שינוי של מיקום פונקציונאלי ניתן לבצע באופן פרטני, על ידי בחירת המיקום הפונקציונאלי ישירות או מתוך רשימה.

4.1 יצירה בודדת של מיקום פונקציונלי – IL01


4. פתח את התיקיות הבאות:

לוגיסטיקה ⇐ אחזקת אתר ⇐ ניהול אובייקטים טכניים ⇐ מיקום פונקציונלי ⇐ יצירה (IL01).
 יתקבל המסך הבא:

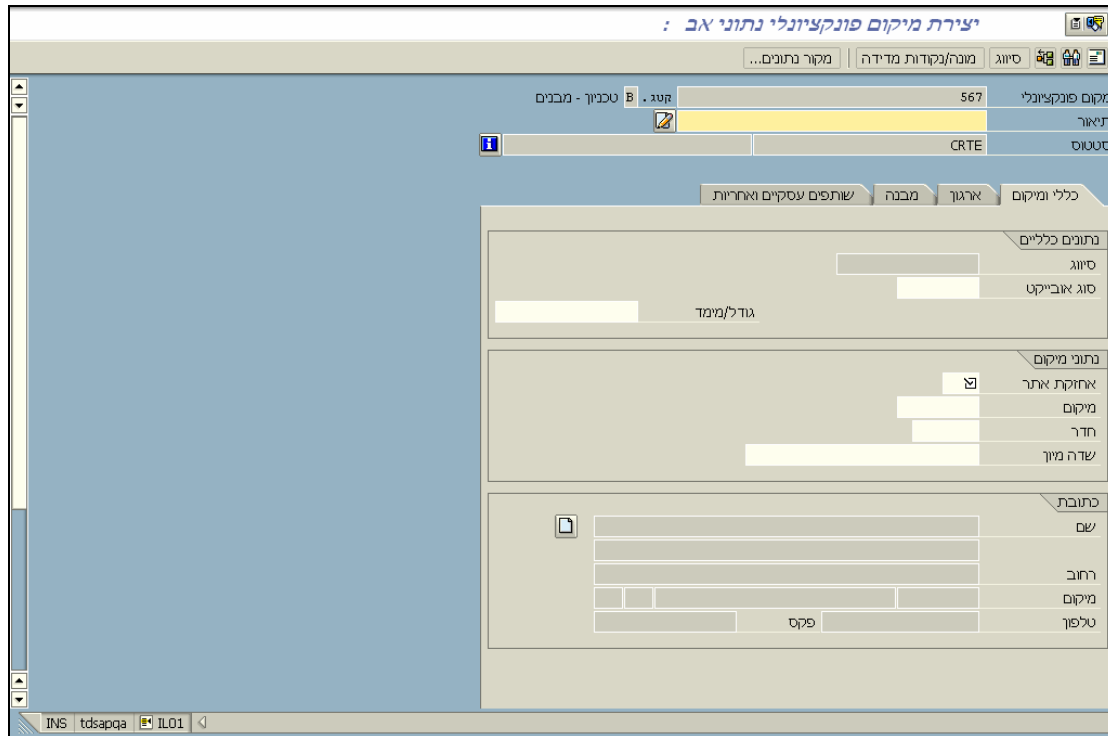


5. התייחס לשדות הבאים:

הסבר	סטטוס	שדה
הזן קוד זיהוי למיקום הפונקציונלי, לפי נהלים מוגדרים מראש.	חובה	מקום פונקציונלי
הזן / בחר מתוך רשימת חיפוש את סמן המבנה, לפי סמן זה נקבעת תצורת קוד הזיהוי למבנה של המיקום הפונקציונלי.	חובה	סמן מבנה
הזן / בחר מתוך רשימת חיפוש את סמן הקטגוריה בעקבות סמן זה נקבעים נתוני ברירת המחדל של המיקום הפונקציונלי.	חובה	קטגורית מיקום פונקציונלי

6. הקש Enter או לחץ על  לאישור.

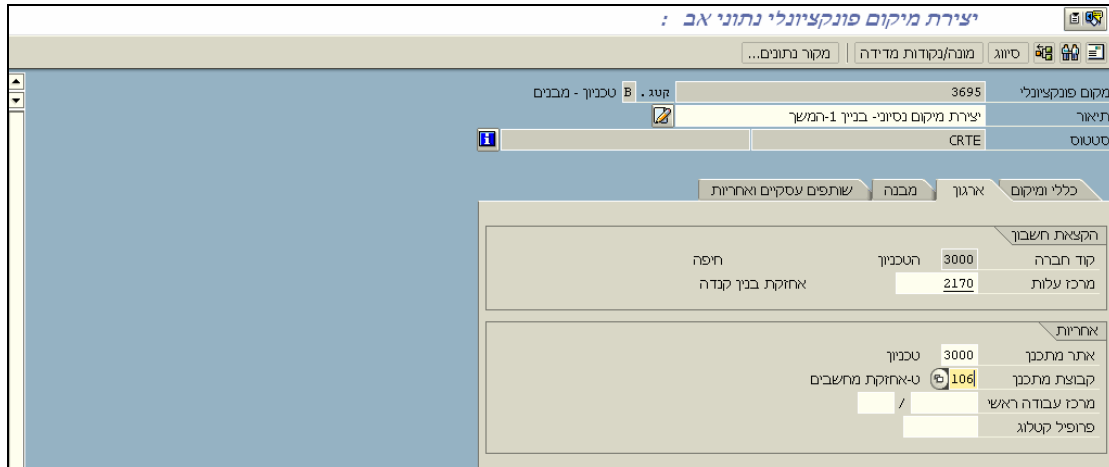
יתקבל המסך הבא:



7. בלשונית כללי ומיקום, התייחס לשדות הבאים:

הסבר	סטטוס	שדה
הזן טקסט קצר לתיאור המיקום הפונקציונלי.	רשות	תיאור
בבלוק נתונים כלליים:		
הזן / בחר מתוך רשימת חיפוש. תת חלוקה של קטגורית המיקום הפונקציונלי. משמש לשליפת דוחות וחיתוך מידע. לדוגמא: מעבדות, כיתות לימוד, גינה וכו'.	רשות	סוג אובייקט
בבלוק נתוני מיקום:		
הזן / בחר מתוך רשימת חיפוש. האתר (Plant) שבו ממוקמים האזורים והציוד המתוחזקים. זהה לאתר לוגיסטי בו מוגדרים המחסנים ומספרי החומר.	חובה	אתר אחזקה
הזן / בחר מתוך רשימת חיפוש. מקום באתר האחזקה בו נמצא האזור והציוד המתוחזק. משמש לחיפוש ושליפת מידע.	רשות	מיקום

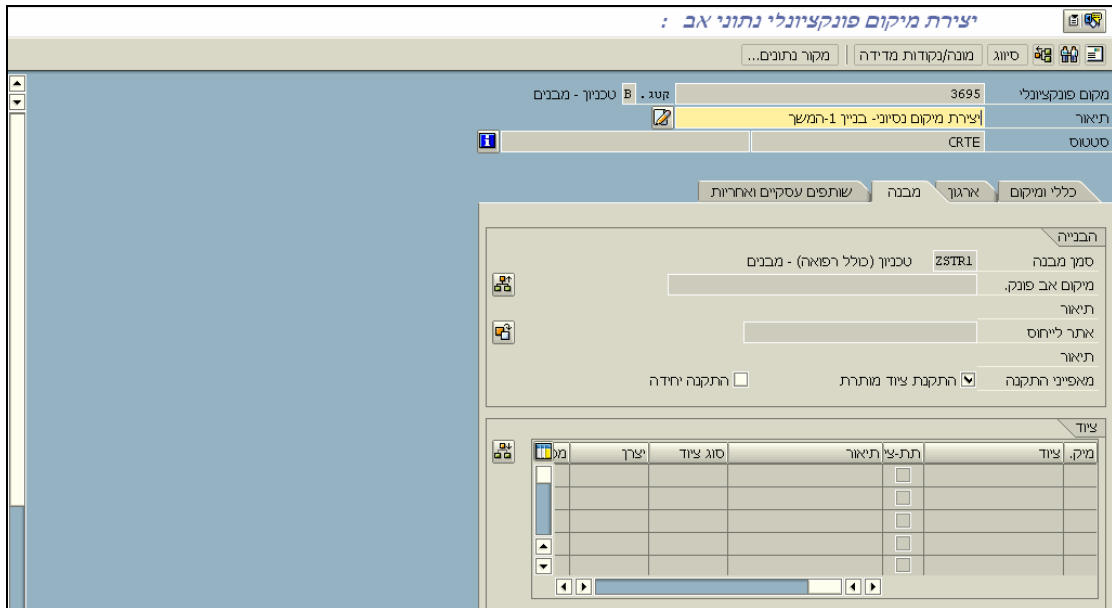
8. עבור ללשונית ארגון:



התייחס לשדות הבאים:

הסבר	סטטוס	שדה
בבלוק הקצאת חשבון:		
הזן / בחר מתוך רשימת חיפוש. נתון חשבונאי. המקום בו מתנהלת הבקרה התקציבית של המיקום הפונקציונלי.	חובה	מרכז עלות
בבלוק אחריות:		
הזן / בחר מתוך רשימת חיפוש. קבוצת העובדים האחראית לתכנון וביצוע משימות באחזקת האתר.	חובה	קבוצת מתכנן
הזן / בחר מתוך רשימת חיפוש את מרכז העבודה האחראי על ביצוע עבודת אחזקה.	רשות	מרכז עבודה ראשי

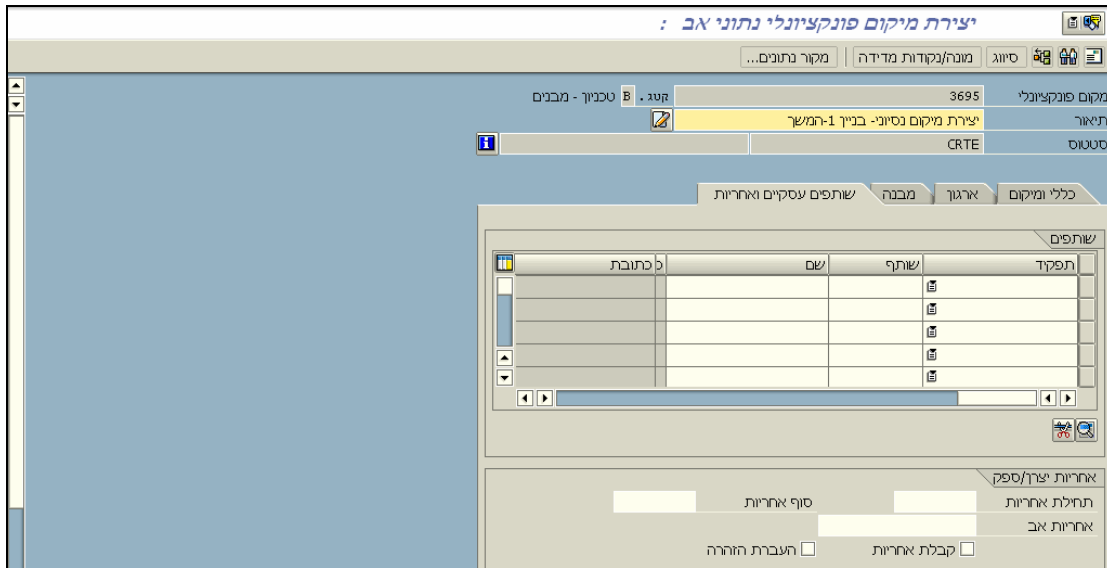
9. עבור ללשונית מבנה:



התייחס לשדות הבאים:

הסבר	סטטוס	שדה
בבלוק הבנייה:		
סימון תיבת "התקנת ציוד מותרת" משמעותה שמותר להתקין ציוד באתר בכל הרמות	רשות	מאפייני התקנה
סימון תיבת "התקנה יחידה" משמעותה שמותר להתקין ציוד באתר באופן חד פעמי.		

10. עבור ללשונית שותפים עסקיים ואחריות:



התייחס לשדות הבאים:

הסבר	סטאטוס	שדה
בבלוק שותפים:		
הזן / בחר מתוך רשימת חיפוש. ישויות פנים או חוץ ארגוניות, שמקושרות למיקום הפונקציונלי. לדוגמא: ספק, לקוח, אחראי וכו'.	רשות	תפקיד
בבלוק אחריות יצרן/ספק:		
נתונים על אחריות ספק ולקוח (כאשר הארגון אחראי) – מספר אחריות האב (המגדירה את היקף האחריות), תאריך תחילת וסוף האחריות. משמשים לקביעה אם האובייקט נמצא באחריות או לא.	רשות	אחריות

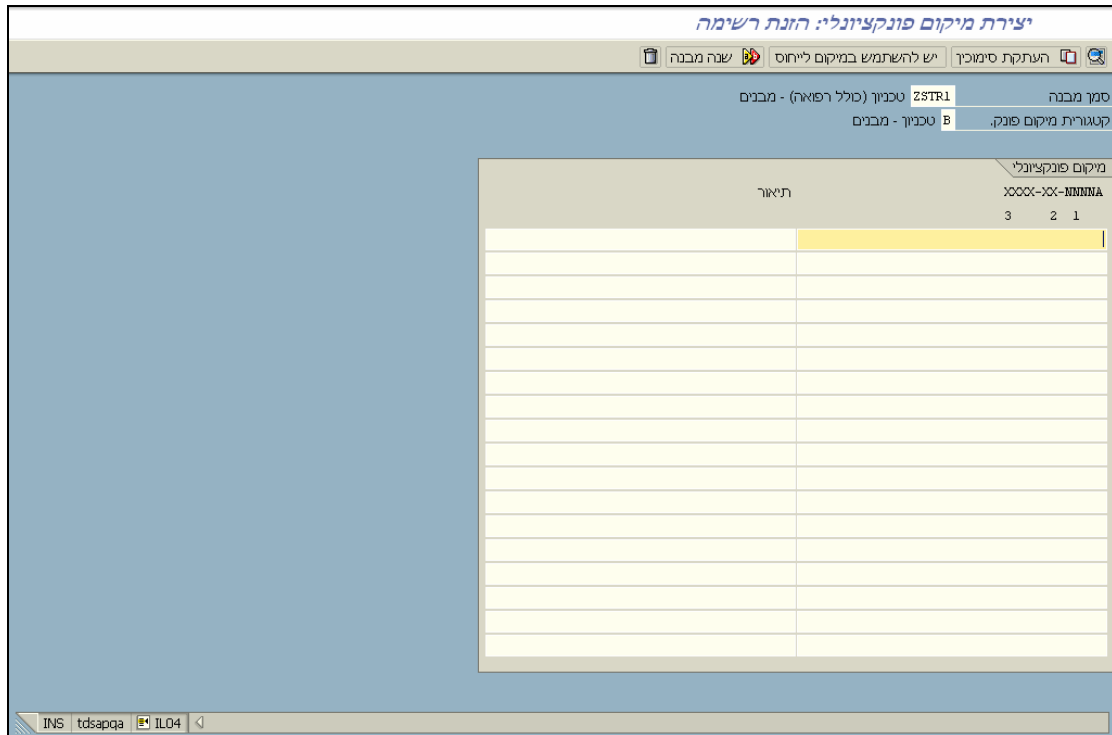
 11. לשמירה הקש Ctrl+S או לחץ על  , תתקבל הודעת מערכת:  מיקום פונקציונלי 5678 נוצר

4.2 יצירת רשימה של מיקומים פונקציונאליים – IL04


1. פתח את התיקיות הבאות:

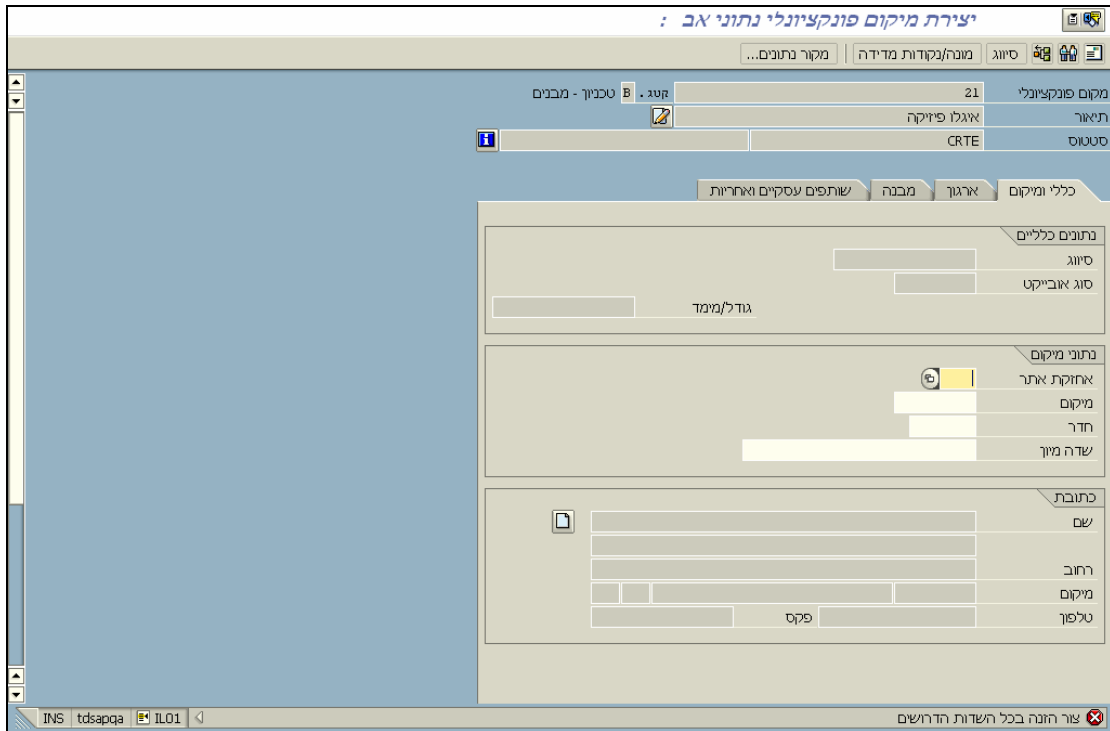
לוגיסטיקה ← אחזקת אתר ← ניהול אובייקטים טכניים ← מיקום פונקציונאלי ← עריכת רשימה
← יצירה (IL04).

יתקבל המסך הבא:



2. הזן רשימה של קודי מיקומים פונקציונאליים ואת תיאורם.

3. לשמירה הקש Ctrl+S או לחץ על  יתקבל המסך הבא:



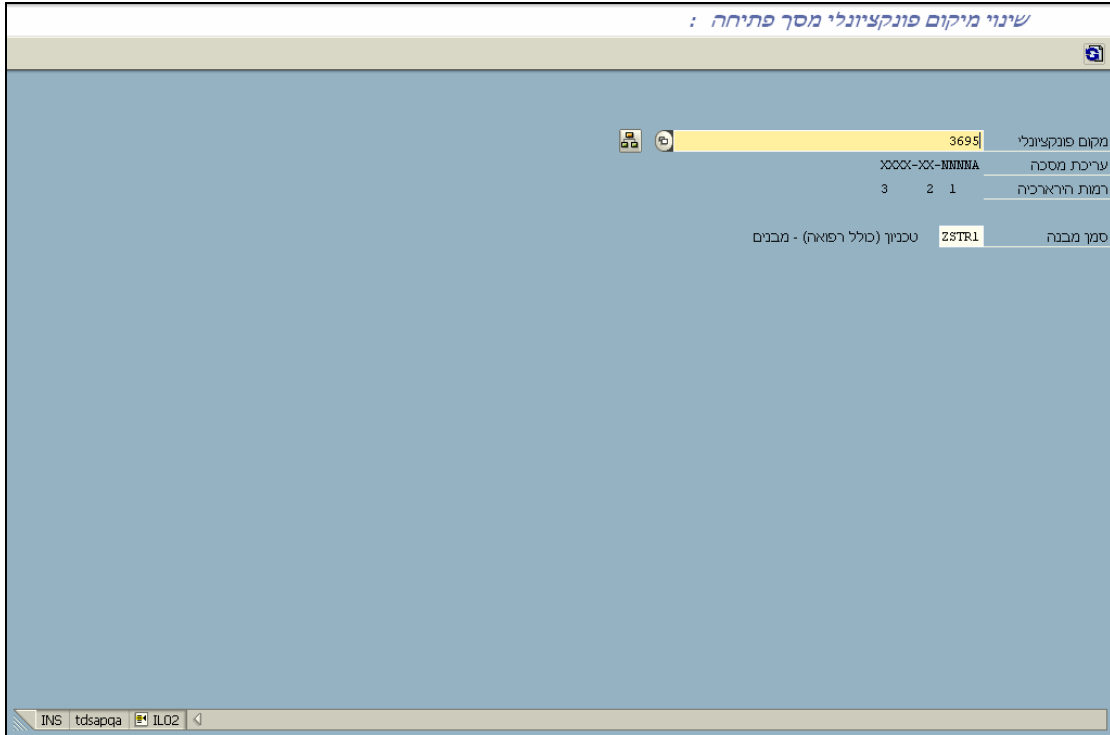
4. להמשך עקוב אחר יצירה בודדת של מיקום פונקציונלי – IL01.

4.3 שינוי של מיקום פונקציונלי – IL02

1. פתח את התיקיות הבאות:


לוגיסטיקה ⇐ אחזקת אתר ⇐ ניהול אובייקטים טכניים ⇐ מיקום פונקציונלי ⇐ שינוי (IL02).

יתקבל המסך הבא:

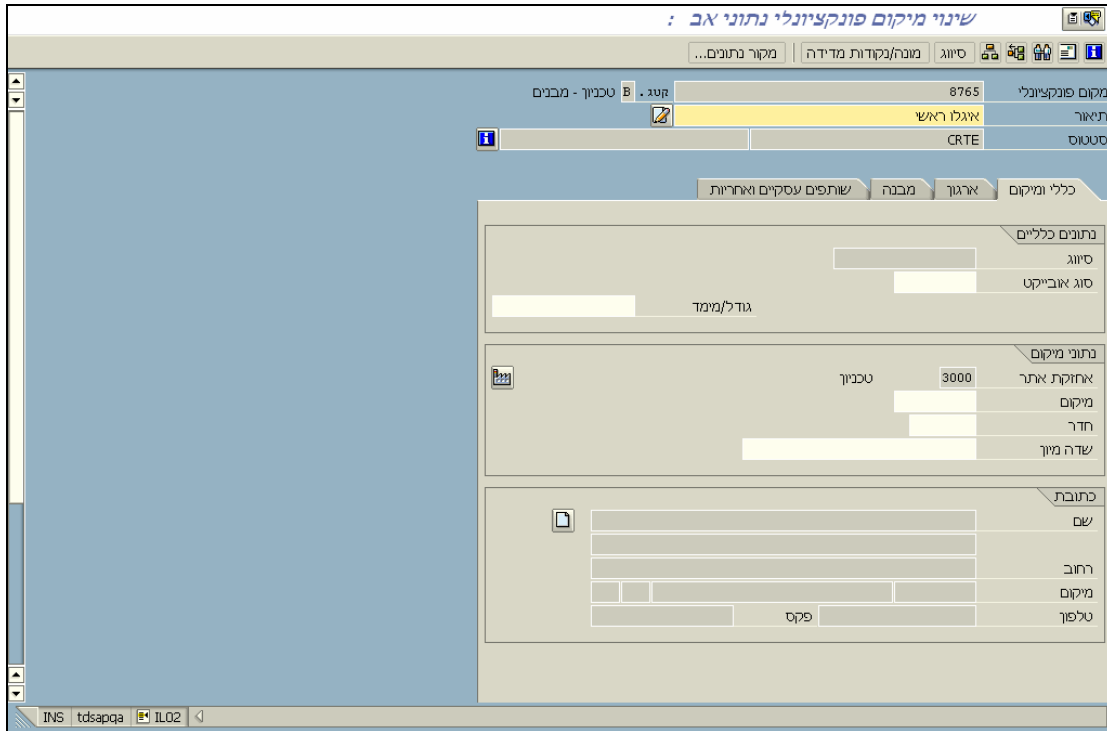


2. התייחס לשדות הבאים:



שדה	סטטוס	הסבר
מקום פונקציונלי	חובה	הזן / בחר מתוך רשימת חיפוש את קוד מקום פונקציונלי, אם ידוע, או בחר מתוך הרשימה

3. הקש Enter או לחץ על  לאישור.

יתקבל המסך הבא:



4. שנה נתונים לפי הצורך

5. לשמירה הקש Ctrl+S או לחץ על , תתקבל הודעת מערכת:  מיקום פונקציונלי 8765 שונה

4.4 שינוי רשימה של מיקומים פונקציונליים – IL05

1. פתח את התיקיות הבאות:

לוגיסטיקה ← אחזקת אתר ← ניהול אובייקטים טכניים ← מיקום פונקציונלי ← עריכת רשימה
 ← שינוי (IL05).
 יתקבל המסך הבא:

2. הזן נתוני חיפוש.




3. להפקת הדוח הקש F8 או לחץ על

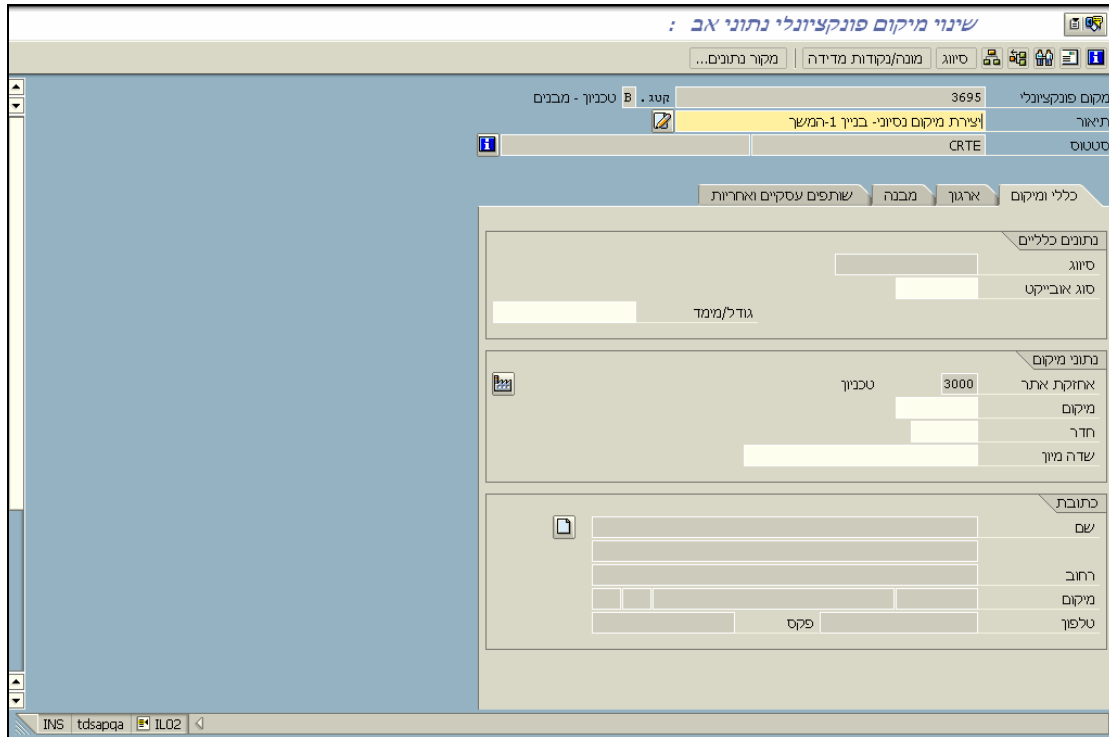
יתקבל המסך הבא: שכולל את הרשימה, לפי נתוני החיפוש שהזנת:

אתר	תאור מיקום פונקציונלי	מיקום פונקציונלי
3000	יצירת מיקום נסיוני- בניין 1-המשך	3695
3000	אגלו ראש-	8765

4. סמן את השורות שברצונך לשנות.

5. לחץ על  לקבלת פירוט.

6. יתקבל המסך הבא:



7. להמשך עקוב אחר שינוי של מיקום פונקציונאלי – IL02.

5 ציוד

לציוד מספר מאפיינים:

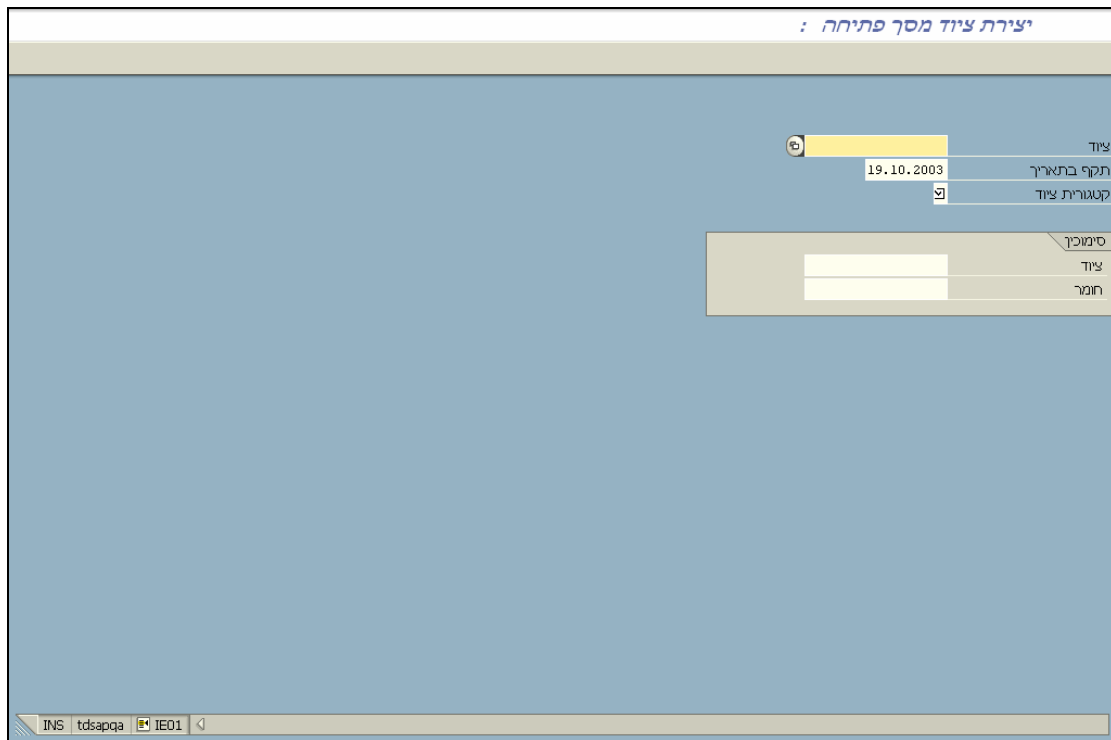
- מקבל נתוני ברירת מחדל בעת הקמתו (בדומה למיקום פונקציונאלי), על פי הקטגוריה אליה הוא משויך.
 - ציוד יכול להיות מותקן במיקום פונקציונאלי או בציוד אחר. התקנות אלו יוצרות מבנה היררכי, אך מבנה זה הוא דינאמי, מאחר וניתן להסיר את הציוד ולהתקינו שוב במיקום פונקציונאלי או בציוד אחר.
 - קיימת אפשרות להגדיר פריטי ציוד במערכת כ"משאב ייצור/כלי עבודה" (Production Resources/Tools), הגדרה זו מיועדת לפריטי ציוד שאינם מותקנים במיקומים פונקציונאליים, אלא משמשים כלי עזר לעבודות שונות (מלגזה, מתקן הרמה וכו').
 - יצירת/ הקמת ציוד יכולה להיעשות ידנית או אוטומטית בזמן קבלת חומרים מהזמנת רכש. ניתן ליצור ציוד על ידי:
 - יצירה בודדת
 - יצירה בתוך טבלה
 - על סמך ציוד אחר
 - על סמך מספר חומר
- מספר ציוד הינו ייחודי במערכת (טווח המספרים נקבע לפי הקטגוריה) ופרופיל המספר הסידורי קובע את אופן יצירת הציוד.
- בזמן קבלת חומר של הזמנת רכש, אשר מנוהל סדרתית, נוצר ציוד באופן אוטומטי. המידע בנתוני הציוד, שנוצר באופן זה, יועבר בחלקו מהזמנת הרכש, את השאר יש להשלים ידנית. שינוי המידע מבוצע פרטנית בכל ציוד על ידי בחירת הציוד ישירות או מתוך רשימה.

5.1 יצירת ציוד – IE01

1. פתח את התיקיות הבאות:


לוגיסטיקה ← אחזקת אתר ← ניהול אובייקטים טכניים ← ציוד ← יצירה (כללי) (IE01).

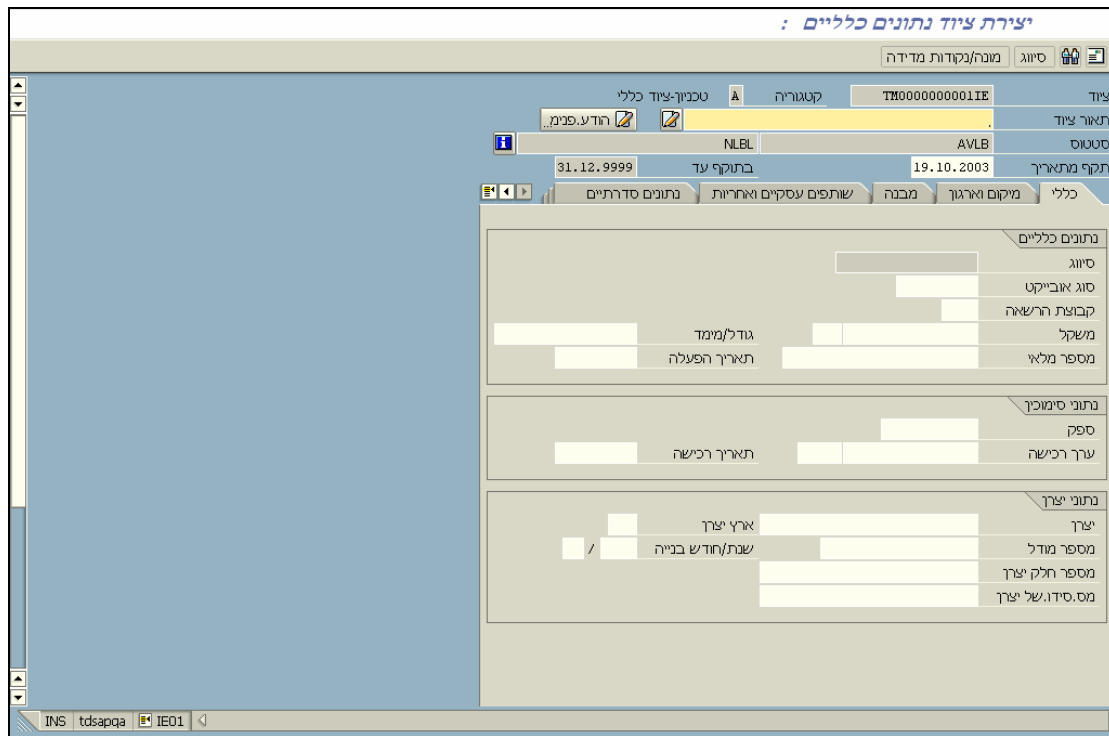
יתקבל המסך הבא:



2. התייחס לשדות הבאים:

שדה	סטטוס	הסבר
קטגוריית ציוד	חובה	הזן / בחר מתוך רשימת חיפוש את קטגוריית הציוד מושג זה מגדיר נתוני ברירת מחדל עבור הציוד. מספר הציוד ייחודי במערכת, כאשר טווח המספרים נקבע לפי הקטגוריה.

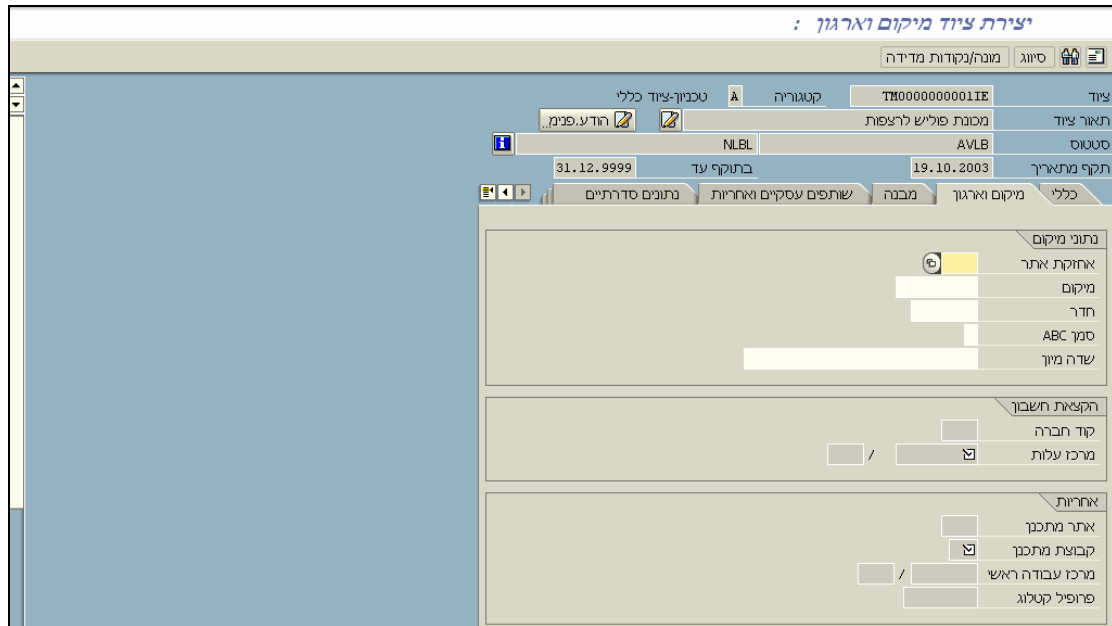
3. הקש Enter או לחץ על  לאישור.
יתקבל המסך הבא:



4. בלשונית כללי, התייחס לשדות הבאים:

שדה	סטטוס	הסבר
תיאור ציוד	חובה	הזן טקסט קצר לתיאור הציוד.
בבלוק נתונים כלליים:		
סוג אובייקט	רשות	הזן / בחר מתוך רשימת חיפוש תת חלוקה של קטגוריית הציוד. משמש לשליפת דוחות וחיתוך מידע. לדוגמא: מערכת החשמל, כיתות לימוד, גינה וכו'.

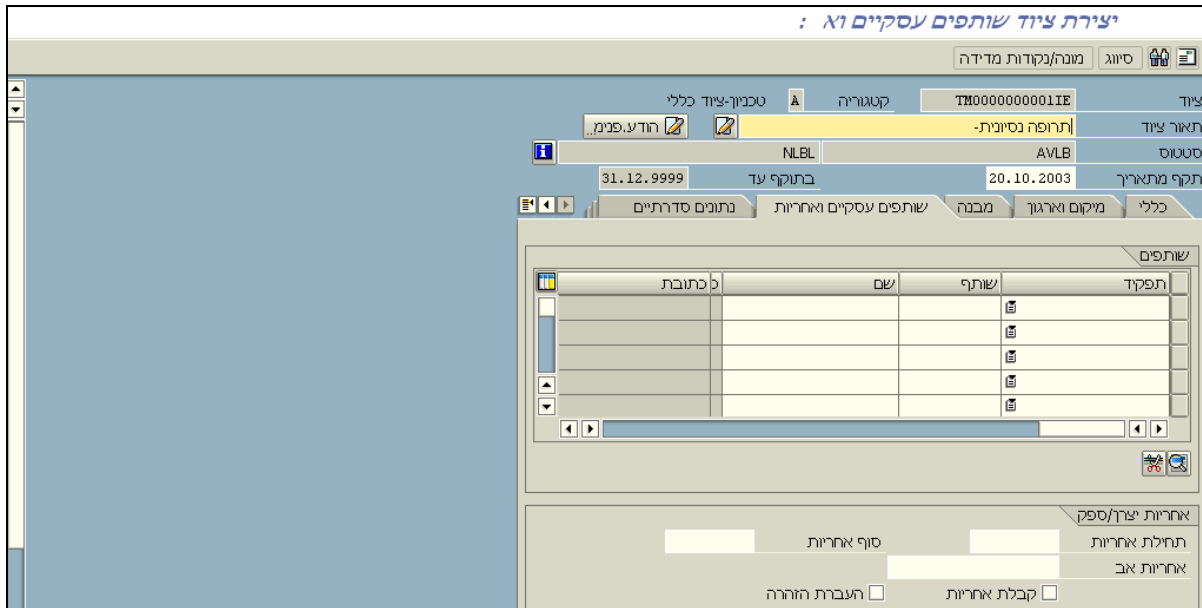
5. עבור ללשונית מיקום וארגון:



התייחס לשדות הבאים:

הסבר	סטטוס	שדה
בבלוק נתוני מיקום:		
הזן / בחר מתוך רשימת חיפוש את האתר (Plant) שבו ממוקמים האזורים והציוד המתוחזקים. זהה לאתר לוגיסטי בו מוגדרים המחסנים ומספרי החומר.	חובה	אתר אחזקה
הזן / בחר מתוך רשימת חיפוש את המקום באתר האחזקה בו נמצא האזור והציוד המתוחזק. משמש לחיפוש ושליפת מידע.	רשות	מיקום
בבלוק הקצאת חשבון:		
הזן / בחר מתוך רשימת חיפוש. נתון חשבונאי. המקום בו מתנהלת הבקרה התקציבית של הציוד.	חובה	מרכז עלות
בבלוק אחריות:		
הזן / בחר מתוך רשימת חיפוש את קבוצת העובדים האחראית לתכנון וביצוע משימות באחזקת האתר.	חובה	קבוצת מתכנן
הזן / בחר מתוך רשימת חיפוש את מרכז העבודה האחראי בזמן ביצוע עבודת אחזקה.	רשות	מרכז עבודה ראשי

6. עבור ללשונית שותפים עסקיים ואחריות:



התייחס לשדות הבאים:

הסבר	סטטוס	שדה
בבלוק שותפים:		
הזן / בחר מתוך רשימת חיפוש ישויות פנים או חוץ ארגוניות, שמקושרות לציוד. בחלק מקטגוריות הציוד השונות ייתכן חיוב של משתמש קצה / לקוח / ספק.	רשות	תפקיד
בבלוק אחריות יצרן/ספק:		
נתונים על אחריות ספק ולקוח (כאשר הארגון אחראי) – מספר אחריות האב (המגדירה את היקף האחריות), תאריך תחילת וסוף האחריות. משמשים לקביעה אם הציוד נמצא באחריות או לא.	רשות	אחריות

7. לשמירה הקש Ctrl+S או לחץ על , תתקבל הודעת מערכת:  ציוד נוצר עם המספר 1000000100052

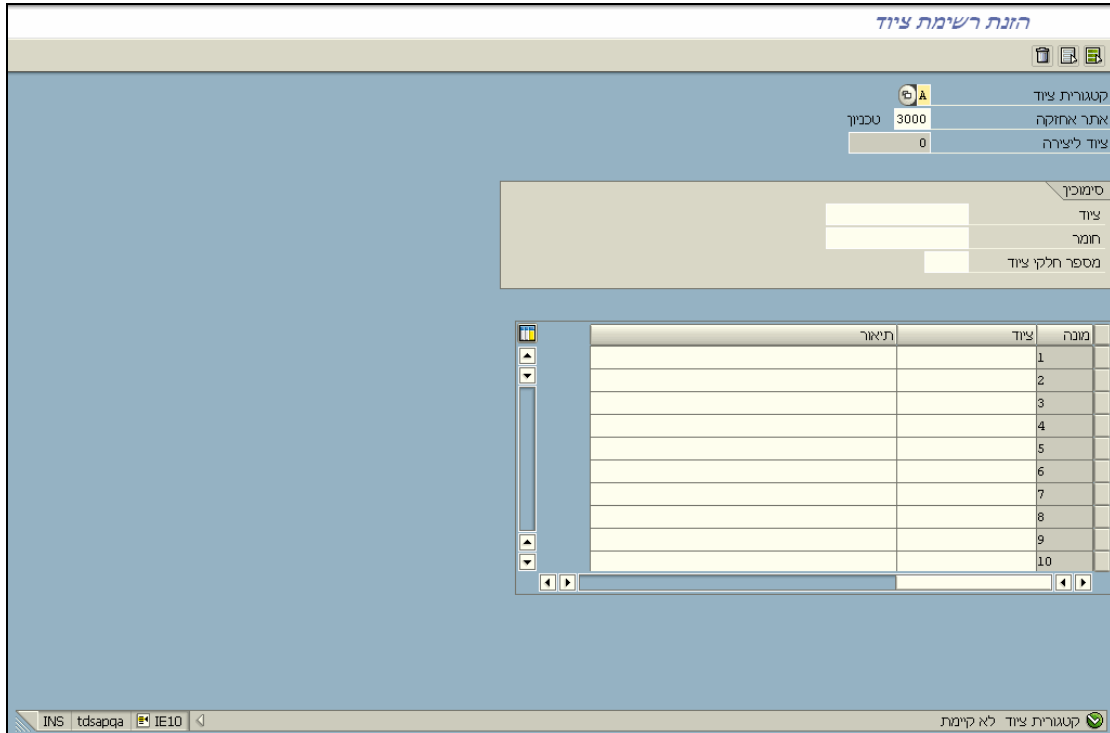
8. הציוד נוצר עם סטטוס NLBL – "לא הודבקה מדבקה", יש לדווח על הדבקה מדבקה על ידי שינוי סטטוס משתמש, רק אז ניתן להתקין את הציוד ולפתוח לו תקלות / לתחזק אותו.

5.2 יצירת רשימת ציוד – IE10

1. פתח את התיקיות הבאות:

לוגיסטיקה ⇨ אחזקת אתר ⇨ ניהול אובייקטים טכניים ⇨ ציוד ⇨ עריכת רשימה ⇨ יצירה (IE10).

יתקבל המסך הבא:



2. במסך זה ניתן למלא רשומת ציוד אשר מתבססות על ציוד או חומר קיים.

הזן רשימה של קודי ציוד ואת תיאורם.

3. התייחס לשדות הבאים:



שדה	סטטוס	הסבר
ציוד	רשות	הזן / בחר מתוך רשימת חיפוש ציוד אשר על נתוניו ברצונך להקים רשומת ציוד
חומר	רשות	הזן / בחר מתוך רשימת חיפוש ציוד אשר על נתוניו ברצונך להקים רשומת ציוד
תיאור	חובה	הזן טקסט קצר לתיאור החומר בכל שורה בנפרד



4. לשמירה הקש Ctrl+S או לחץ על

יתקבל המסך הבא:

יצירת ציוד מיקום וארגון :

מזנה/נקודת מדידה סיווג  

ציוד	קטגוריה	טכניון-ציוד כללי	TM0000000001IE
תאור ציוד	פלוסנטים לכיתות	הודע.פכמ.	
סטטוס	AVLB	NLBL	
תקף מתאריך	19.10.2003	בתוקף עד	31.12.9999

כללי מיקום וארגון מבנה שתפים עסקיים ואחריות נתונים סדרתיים

נתוני מיקום

איחזקת אתר 3000 טכניון

מיקום

חדר

סמך ABC

שדה מיון

הקצאת חשבון

קוד חברה 3000 הטכניון

מרכז עלות 3000 /

חיפה

אחריות

אתר מתכנן 3000 טכניון

קבוצת מתכנן

מרכז עבודה ראש

פרופיל קטלוג

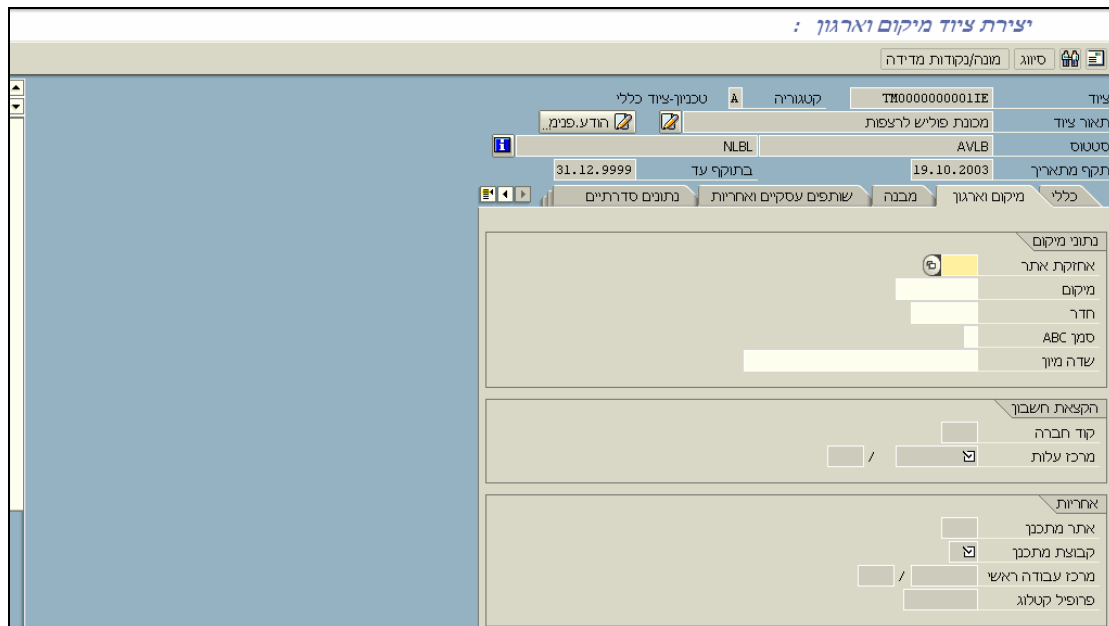
כתובת

שם

צור הזנה בכל השדות הדרושים

INS tdsapqa IE01

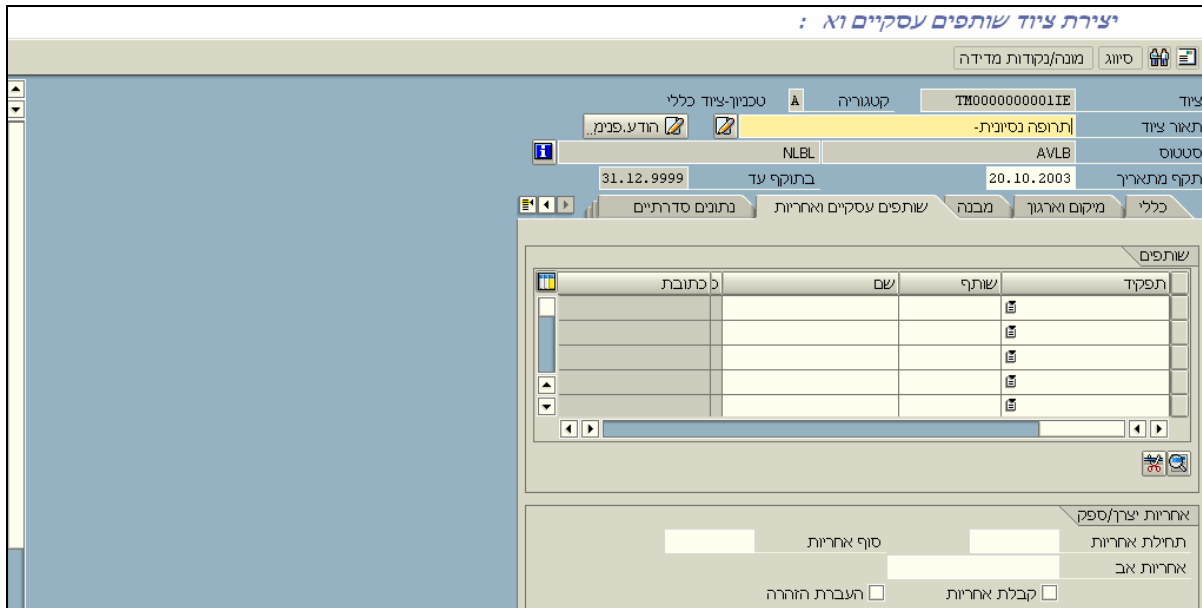
5. עבור ללשונית מיקום וארגון:



התייחס לשדות הבאים:


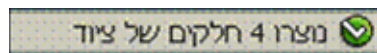
הסבר	סטטוס	שדה
בבלוק נתוני מיקום:		
הזן / בחר מתוך רשימת חיפוש את האתר (Plant) שבו ממוקמים האזורים והציוד המתוחזקים. זהה לאתר לוגיסטי בו מוגדרים המחסנים ומספרי החומר.	חובה	אתר אחזקה
הזן / בחר מתוך רשימת חיפוש את המקום באתר האחזקה בו נמצא האזור והציוד המתוחזק. משמש לחיפוש ושליפת מידע.	רשות	מיקום
בבלוק הקצאת חשבון:		
הזן / בחר מתוך רשימת חיפוש. נתון חשבונאי. המקום בו מתנהלת הבקרה התקציבית של הציוד.	חובה	מרכז עלות
בבלוק אחריות:		
הזן / בחר מתוך רשימת חיפוש את קבוצת העובדים האחראית לתכנון וביצוע משימות באחזקת האתר.	חובה	קבוצת מתכנן
הזן / בחר מתוך רשימת חיפוש את מרכז העבודה האחראי בזמן ביצוע עבודת אחזקה.	רשות	מרכז עבודה ראשי

6. עבור ללשונית שותפים עסקיים ואחריות:



התייחס לשדות הבאים:

הסבר	סטטוס	שדה
בבלוק שותפים:		
הזן / בחר מתוך רשימת חיפוש ישויות פנים או חוץ ארגוניות, שמקושרות לציוד. בחלק מקטגוריות הציוד השונות ייתכן חיוב של משתמש קצה / לקוח / ספק.	רשות	תפקיד
בבלוק אחריות יצרן/ספק:		
נתונים על אחריות ספק ולקוח (כאשר הארגון אחראי) – מספר אחריות האב (המגדירה את היקף האחריות), תאריך תחילת וסוף האחריות. משמשים לקביעה אם הציוד נמצא באחריות או לא.	רשות	אחריות

 7. הקש Enter או לחץ על  להמשך.


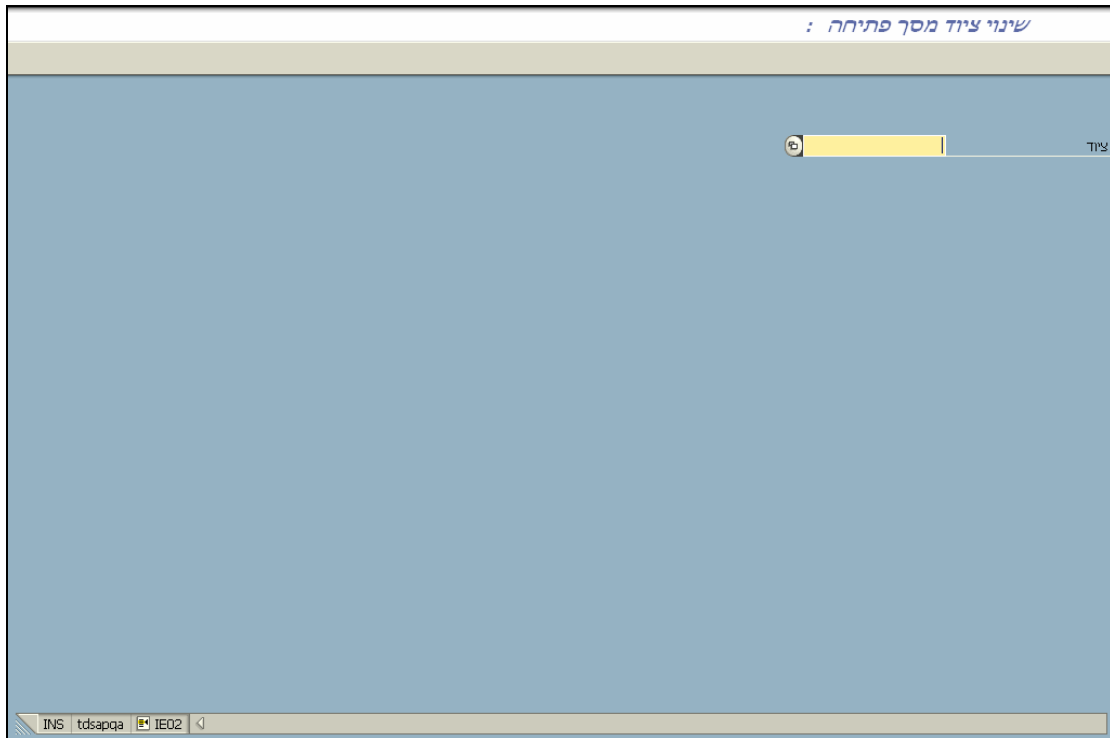
בסיום הזנת כל הנתונים תתקבל הודעת מערכת:

5.3 שינוי ציוד – IE02

1. פתח את התיקיות הבאות:


לוגיסטיקה ⇐ אחזקת אתר ⇐ ניהול אובייקטים טכניים ⇐ ציוד ⇐ שינוי (IE02).

יתקבל המסך הבא:

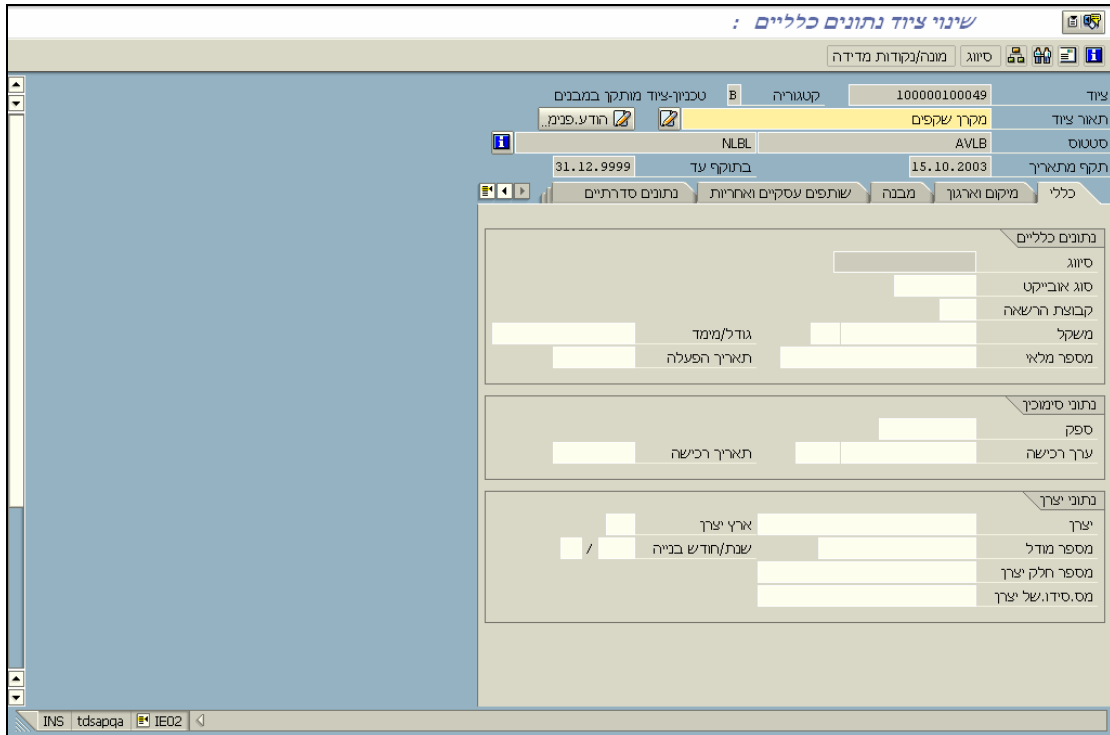


2. התייחס לשדות הבאים:



שדה	סטטוס	הסבר
ציוד	חובה	הזן / בחר מתוך רשימת חיפוש מספר ציוד

3. הקש Enter או לחץ על  להמשך.

יתקבל המסך הבא:



4. שנה נתונים לפי הצורך

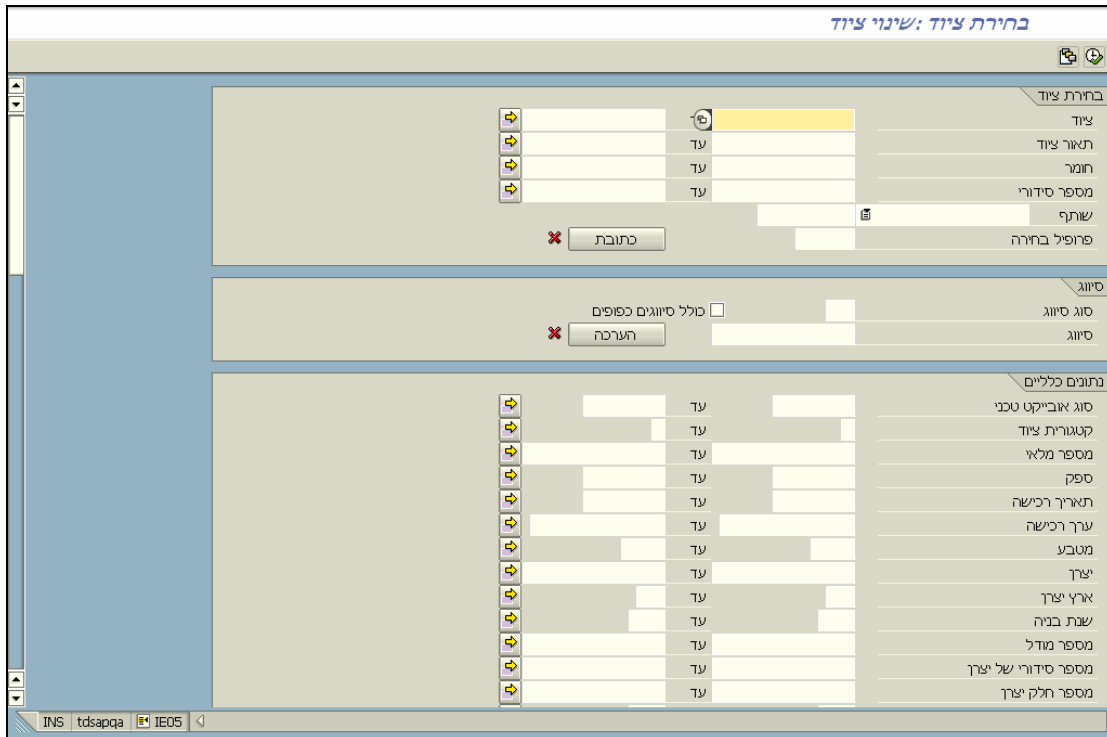
5. לשמירה הקש Ctrl+S או לחץ על , תקבל הודעת מערכת:  ציוד 100000100049 שונה

5.4 שינוי רשימת ציוד – IE05

1. פתח את התיקיות הבאות:

לוגיסטיקה ← אחזקת אתר ← ניהול אובייקטים טכניים ← ציוד ← עריכת רשימה ← שינוי (IE05).

יתקבל המסך הבא:

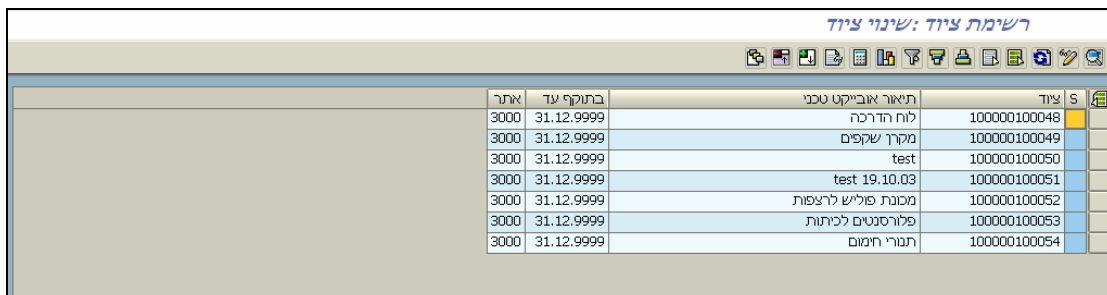


2. הזן נתוני חיפוש.




3. להפקת הדוח הקש F8 או לחץ על

יתקבל המסך הבא: שכולל את הרשימה, לפי נתוני החיפוש שהזנת:

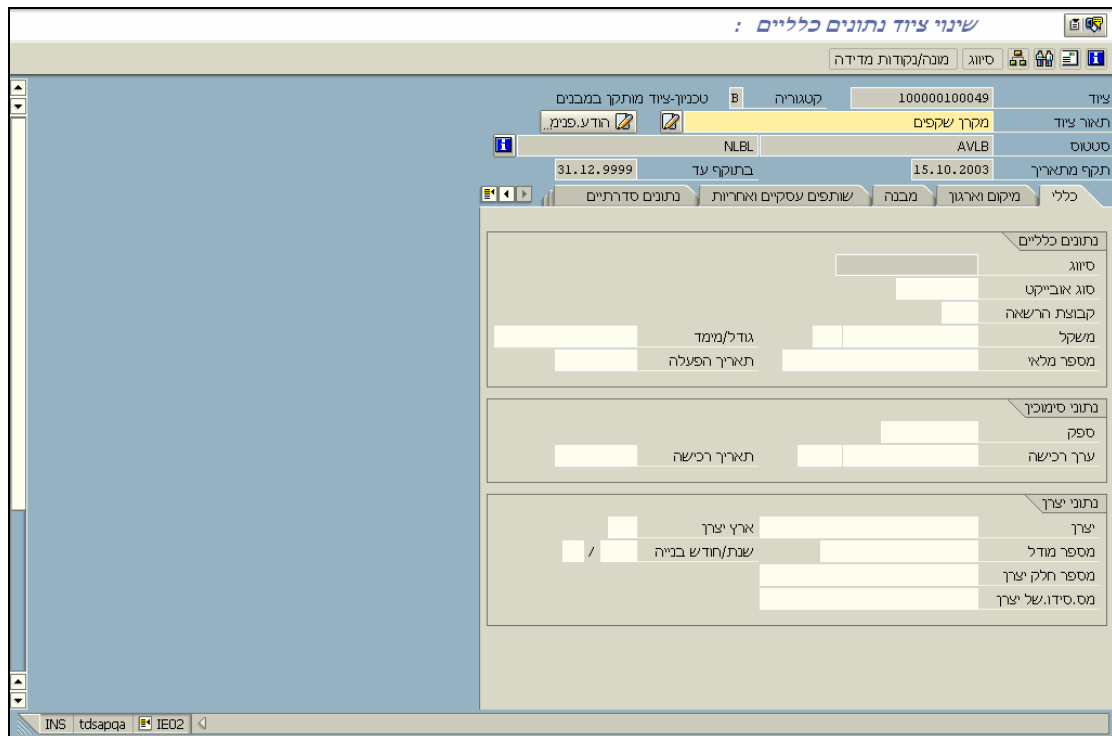


אתר	בתוקף עד	תאור אובייקט טכני	ציוד	S
3000	31.12.9999	לוח הדרכה	100000100048	
3000	31.12.9999	מקרן שקפים	100000100049	
3000	31.12.9999	test	100000100050	
3000	31.12.9999	test 19.10.03	100000100051	
3000	31.12.9999	מסנת פוליש לריצפות	100000100052	
3000	31.12.9999	פלורסנטים לכיתות	100000100053	
3000	31.12.9999	תנורי חימום	100000100054	



4. סמן את השורות שברצונך לשנות.

5. לחץ על  לקבלת פירוט.

יתקבל המסך הבא:



6. שנה נתונים לפי הצורך

7. לשמירה הקש **Ctrl+S** או לחץ על , תקבל הודעת מערכת:  ציוד 100000100049 שונה

6 התקנה והסרה של אובייקטים טכניים - ציוד

דיווח התקנה / הסרה של אובייקטים טכניים פירושו:

- באיזה מיקום פונקציונאלי מותקן ציוד
- באיזה ציוד מותקן ציוד אחר
- איזה ציוד הוסר ממיקום פונקציונאלי / ציוד

ההתקנה / הסרה מבוצעת מתוך האובייקטים הטכניים עצמם.

במיקום הפונקציונאלי: ניתן לדווח את רשימת פריטי הציוד המותקנים בו

בזמן הדיווח ניתן לבצע מספר פעולות:

- להתקין ציוד
- לפרק/להסיר ציוד
- להחליף ציוד בציוד אחר (שילוב של פירוק והתקנה)
- לשנות נתונים של ההתקנה

בציוד: ניתן לדווח את רשימת פריטי הציוד המותקנים בו כתתי-ציוד ואת המיקום הפונקציונאלי או הציוד בו הוא מותקן.

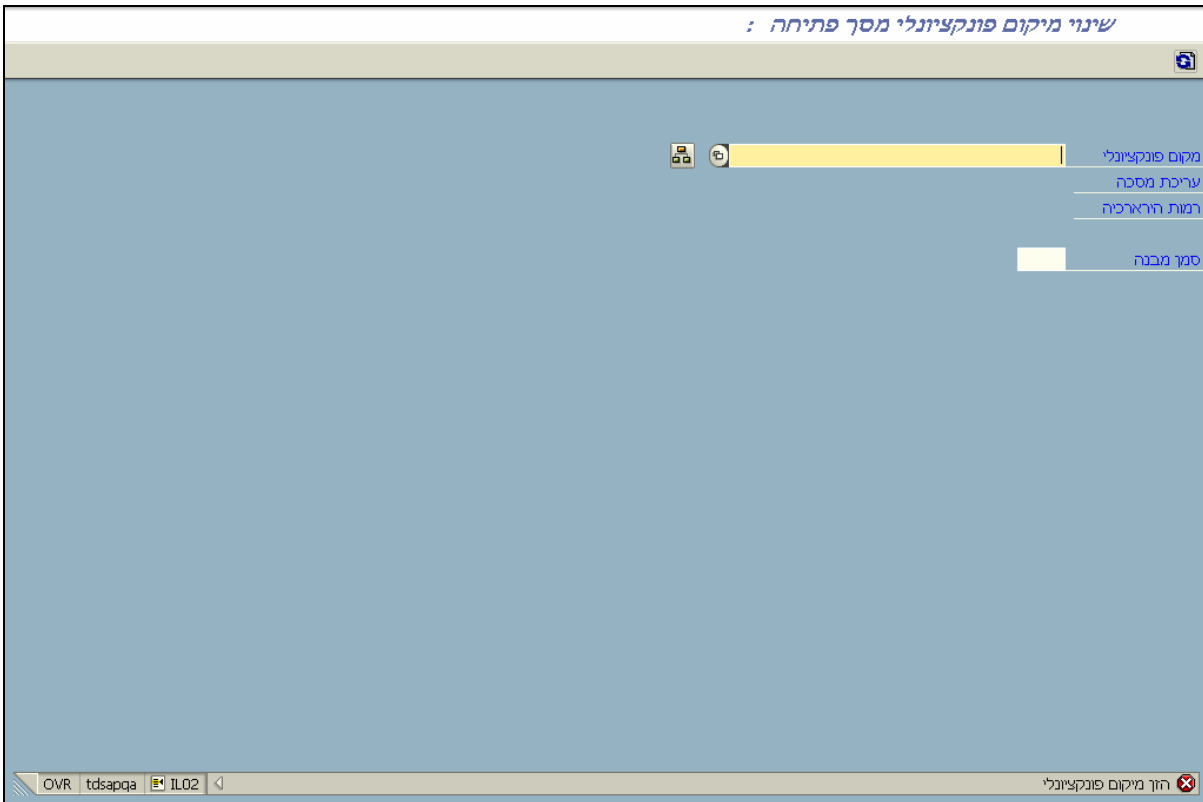
בזמן הדיווח ניתן לבצע מספר פעולות:

- להתקין ציוד (אם אינו מותקן) במיקום פונקציונאלי או בציוד אחר
- לפרק/להסיר ציוד
- לשנות נתונים של ההתקנה
- לדווח על תתי-ציוד.

6.1 התקנת / הסרת ציוד ממיקום פונקציונאלי – IL02


1. פתח את התיקיות הבאות:

לוגיסטיקה ← אחזקת אתר ← ניהול אובייקטים טכניים ← מיקום פונקציונאלי ← שינוי (IL02).
 יתקבל המסך הבא:

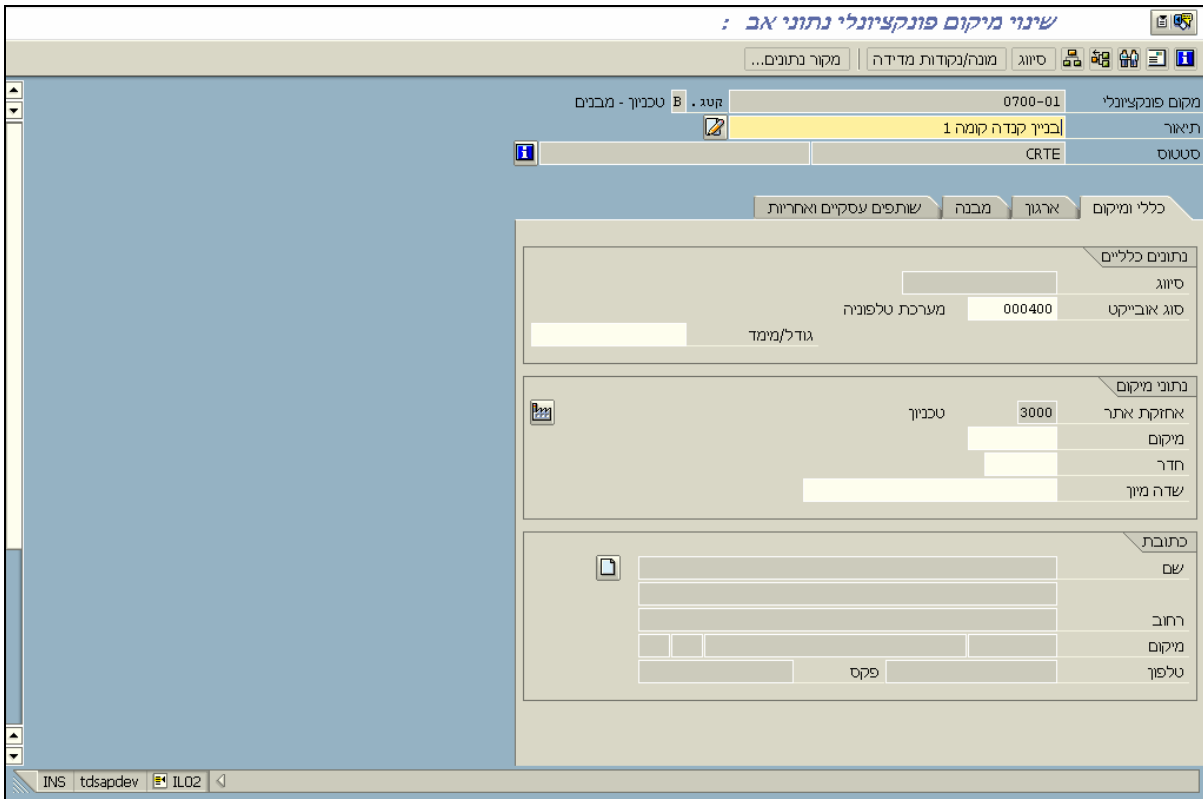


2. התייחס לשדות הבאים:

שדה	סטאטוס	הסבר
מיקום פונקציונאלי	חובה	הזן / בחר מתוך רשימת חיפוש מספר מיקום פונקציונאלי

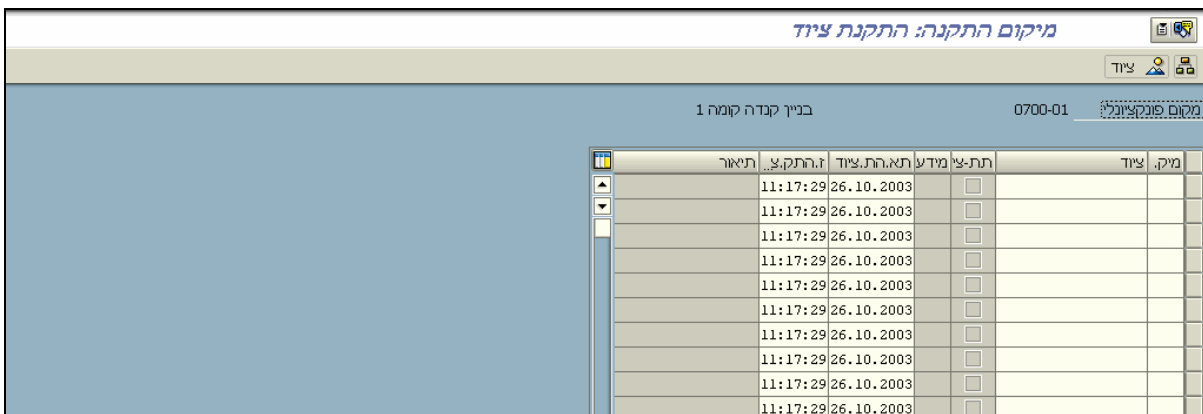
3. הקש Enter או לחץ על  לאישור.

יתקבל המסך הבא:



4. בחר בתפריט: **מבנה ציוד**

יתקבל המסך הבא:



5. אם ברצונך להתקין ציוד חדש במיקום הנוכחי,

התייחס לשדות הבאים:

שדה	סטטוס	הסבר
ציוד	רשות	הזן / בחר מתוך רשימת חיפוש

6. בסיום הזנת שורה ולמעבר לשורה הבאה, הקש Enter או לחץ על

7. בסיום הזנת כל הרשימה לחץ על לחזרה למסך הקודם.

8. לשמירה הקש Ctrl+S או לחץ על

הנתון הועתק למיקום/מי פונקציונלי/ם ולחלקי ציוד 1

6.1.1 פירוק ציוד / החלפת ציוד / שינוי מצב התקנה – ממיקום פונקציונלי

1. פתח את התיקיות הבאות:

לוגיסטיקה ← אחזקת אתר ← ניהול אובייקטים טכניים ← מיקום פונקציונלי ← שינוי (IL02).
יתקבל המסך הבא:

2. התייחס לשדות הבאים:

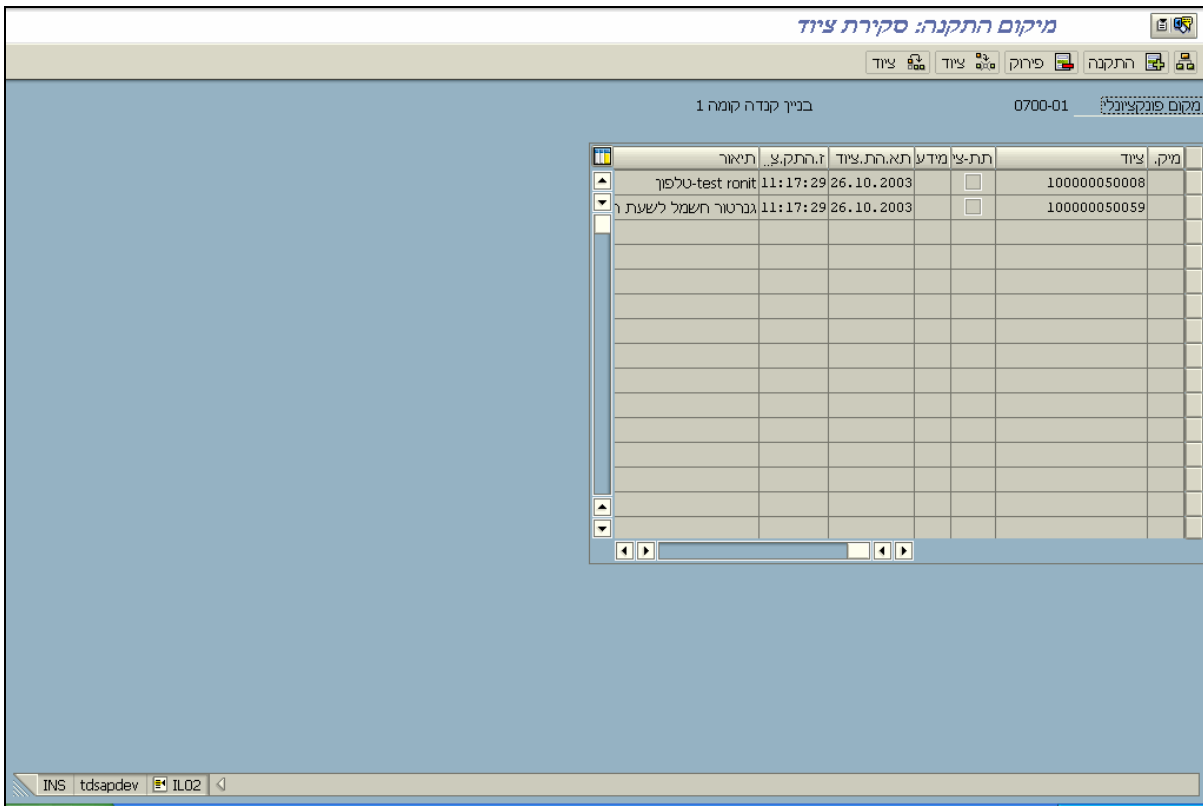
שדה	סטטוס	הסבר
מיקום פונקציונלי	חובה	הזן / בחר מתוך רשימת חיפוש מיקום פונקציונלי

3. הקש Enter או לחץ על לאישור.

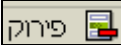
יתקבל המסך הבא:

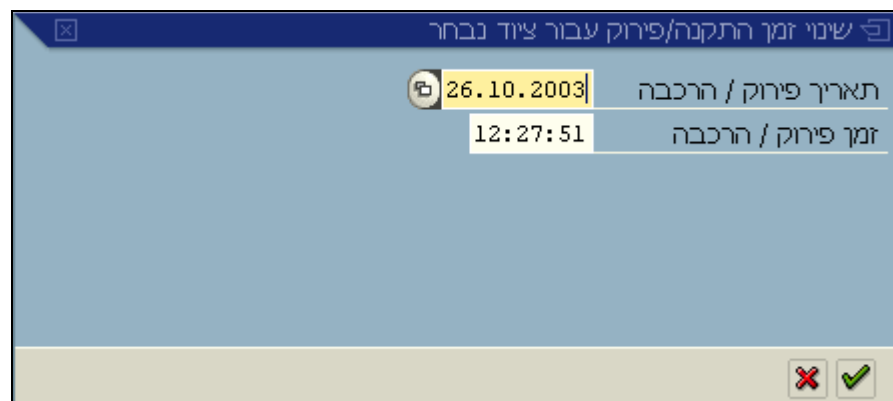
4. בחר בתפריט: **מבנה** ← **ציוד**

יתקבל המסך הבא:

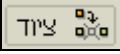


5. אם ברצונך להתקין ציוד חדש לחץ על:  **התקנה**.

6. אם ברצונך להסיר ציוד זה מהמיקום הנוכחי סמן שורת ציוד רצויה ולחץ על  **פירוק**.
יתקבל החלון הבא:



7. הזן נתונים לפי הצורך והקש Enter או לחץ על  **המשך**.

8. אם ברצונך להחליף ציוד בציוד אחר, סמן שורת ציוד רצויה ולחץ על  יתקבל החלון הבא:

1000000050008 מיקום התקנה: החלפת ציוד



מקום פונקציונלי 0700-01 בניין קנדה קומה 1


ציוד על _____

ציוד משנה שיש להחליף

פריט ציוד	תיאור
ציוד להחלפה	תיאור
1000000050008	test ronit-טלפון

12:27:51 26.10.2003 החלפה ב

9. הזן נתונים לפי הצורך והקש Enter או לחץ על  להמשיך.

10. אם ברצונך לשנות מיקום של ציוד, **בתוך המיקום הפונקציונאלי**, סמן שורת ציוד רצויה ולחץ על:



שים ♥ - שינוי מיקום התקנה קובע היכן ימצא הציוד במבנה ההיררכי של המיקום הפונקציונאלי אליו הוא שייך, ולא שינוי של המיקום הפונקציונאלי עצמו.

יתקבל החלון הבא:

מיקום התקנה: שינוי מיקום ציוד

בניין קנדה קומה 1	0700-01	מיקום פונקציונלי
ציוד על		
ציוד		
תיאור	פריט ציוד	
גברטור חשמל לשעת חירום	100000050059	<input type="text"/>

/ 1
הזנה

11. הזן נתונים לפי הצורך והקש Enter או לחץ על להמשך.

12. לסיום, הקש על לחזרה.

13. לשמירה הקש Ctrl+S או לחץ על , תתקבל הודעת מערכת מיקום פונקציונלי 0700-01 שונה.

7 קישור אובייקטים טכניים

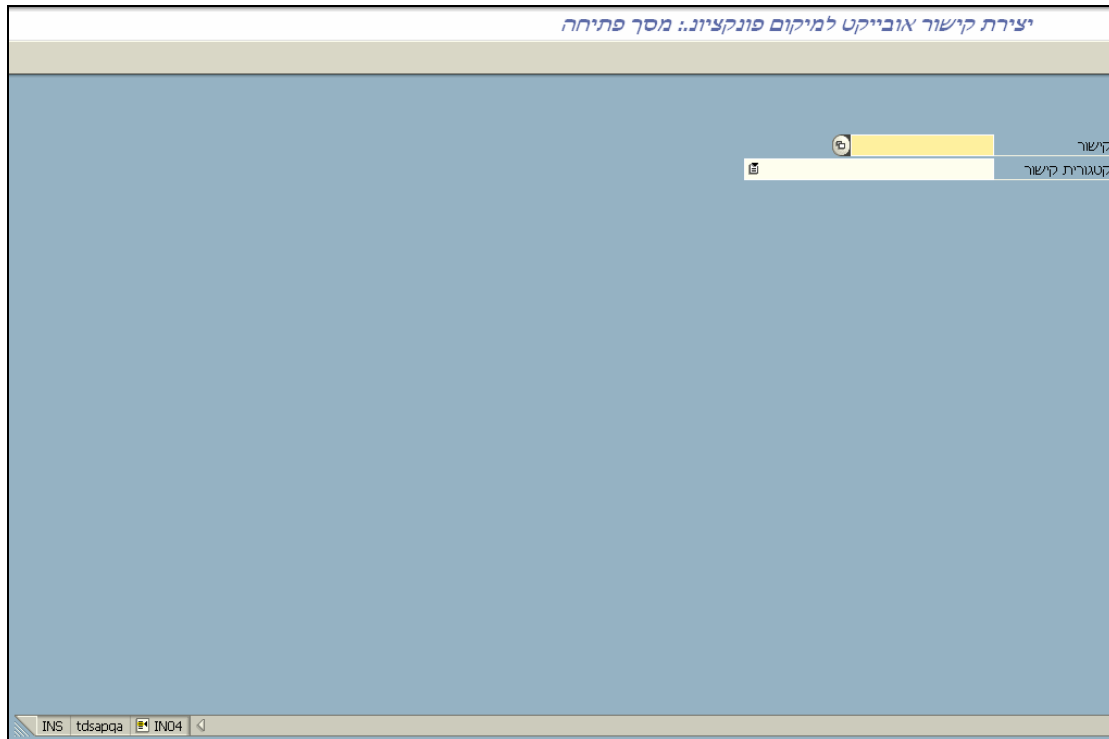
לקישורי האובייקט מספר מאפיינים:

- מתעדים את הקשר והתלות של אובייקטים טכניים במקומות שונים בהיררכיה
 - הם מאפשרים לייצג רשתות בנוסף למבנה ההיררכי של המיקומים הפונקציונאליים והציוד (יש להגדיר מספר רשת כדי להשתמש בה)
 - הם מזוהים ע"י קוד ייחודי במערכת (בדומה למיקום הפונקציונאלי והציוד). קוד זה יכול להיות נומרי או אלפא-נומרי, כלומר ניתן לתת את הקוד המוכר בארגון לקישור האובייקט. בנתוני קישור האובייקט מגדירים את מספר הרשת, האובייקטים המקושרים, האמצעי (medium), כיוון הקשר ותאריכי תוקף.
 - קישור האובייקט יכול להיות אובייקט טכני בזכות עצמו, אם נדרשת שמירת היסטוריה ואיסוף עלויות עבורו. במידה וקישור האובייקט הוא גם אובייקט טכני, מגדירים גם את זהות האובייקט
 - הקמת קישור אובייקט היא תהליך ידני, יוצרים קישור אובייקט בין מיקומים פונקציונאליים או בין פרטי ציוד. ניתן ליצור את קישור האובייקט על ידי:
 - יצירה בודדת
 - מתוך גרפיקה של רשת האובייקטים.
- בזמן יצירת קישור האובייקט בוחרים את הקטגוריה, מקישים את מספר הקישור או משאירים ריק למספור פנימי.

7.1 יצירת קישור אובייקט למיקום פונקציונאלי – IN04


1. פתח את התיקיות הבאות:

לוגיסטיקה ⇨ אחזקת אתר ⇨ ניהול אובייקטים טכניים ⇨ מיקום פונקציונאלי ⇨ קישור אובייקט ⇨
 יצירה (כללי) (IN04).
 יתקבל המסך הבא:

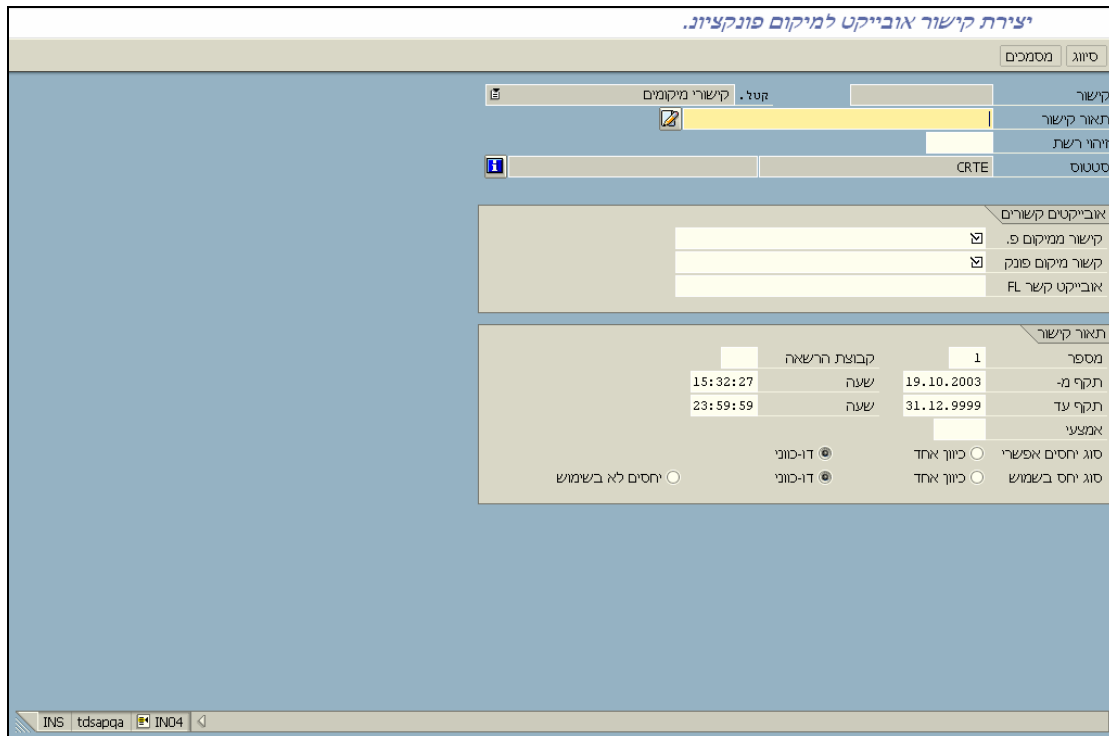


2. התייחס לשדות הבאים:

שדה	סטאטוס	הסבר
קטגוריית קישור	חובה	מגדיר נתוני ברירת מחדל עבור הקישור.

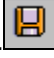

3. הקש Enter או לחץ על  להמשך.

יתקבל המסך הבא:



4. התייחס לשדות הבאים:

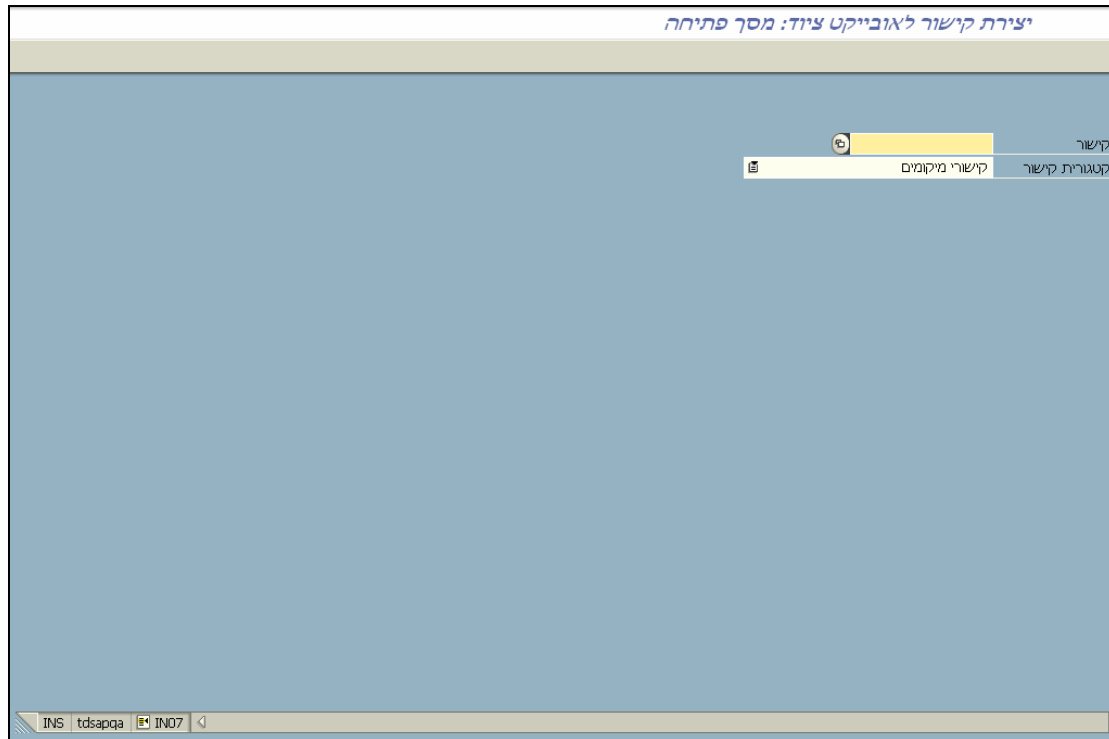
הסבר	סטטוס	שדה
הזן טקסט קצר לתיאור הקשר	רשות	תיאור קישור
הזן את המיקום הפונקציונאלי ממנו מתחיל הקישור	חובה	קשור ממיקום פ.
הזן את המיקום הפונקציונאלי אליו מגיע הקישור	חובה	קשור מיקום פונק

5. לשמירה הקש Ctrl+S או לחץ על , תתקבל הודעת מערכת:  קישור 10000000 נוצר

7.2 יצירת קישור אובייקט לציוד – IN07


1. פתח את התיקיות הבאות:

לוגיסטיקה ⇐ אחזקת אתר ⇐ ניהול אובייקטים טכניים ⇐ ציוד ⇐ קישור אובייקט ⇐ יצירה (כללי) (IN07).





2. התייחס לשדות הבאים:

שדה	סטאטוס	הסבר
קטגוריית קישור	חובה	מגדיר נתוני ברירת מחדל עבור הקישור.

3. הקש Enter או לחץ על  להמשך.
יתקבל המסך הבא:

4. התייחס לשדות הבאים:

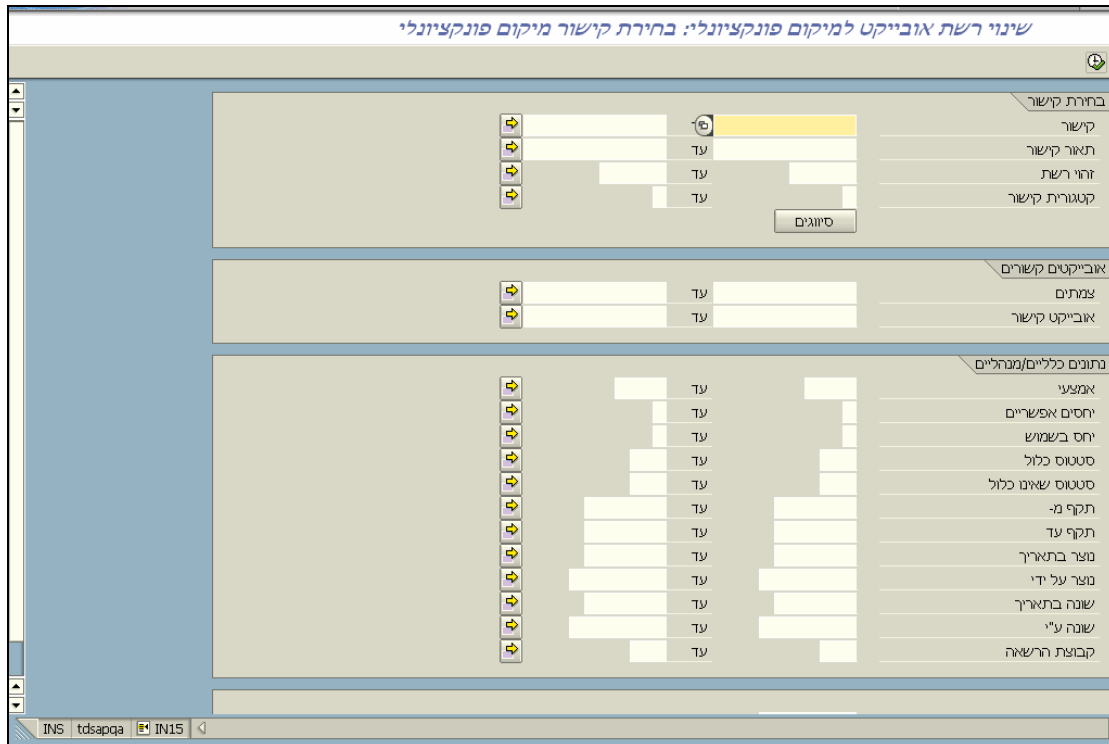
הסבר	סטאטוס	שדה
טקסט קצר לתיאור הקשר	רשות	תיאור קישור
הציוד ממנו מתחיל הקישור	חובה	קשור מציוד
הציוד אליו מגיע הקישור	חובה	קשור לציוד


5. לשמירה הקש Ctrl+S או לחץ על . תתקבל הודעת מערכת:  קישור 10000001 נוצר

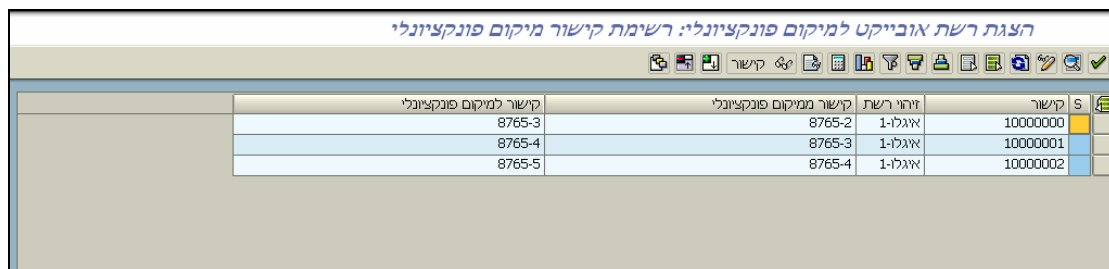
7.3 שינוי קישור אובייקט למיקום פונקציונלי – IN15

1. פתח את התיקיות הבאות:

- לוגיסטיקה ← אחזקת אתר ← ניהול אובייקטים טכניים ← מיקום פונקציונלי ← קישור אובייקט
- ← רשת אובייקט ← שינוי (IN15)
- יתקבל המסך הבא:



2. להפקת הדוח הקש F8 או לחץ על  יתקבל המסך הבא:

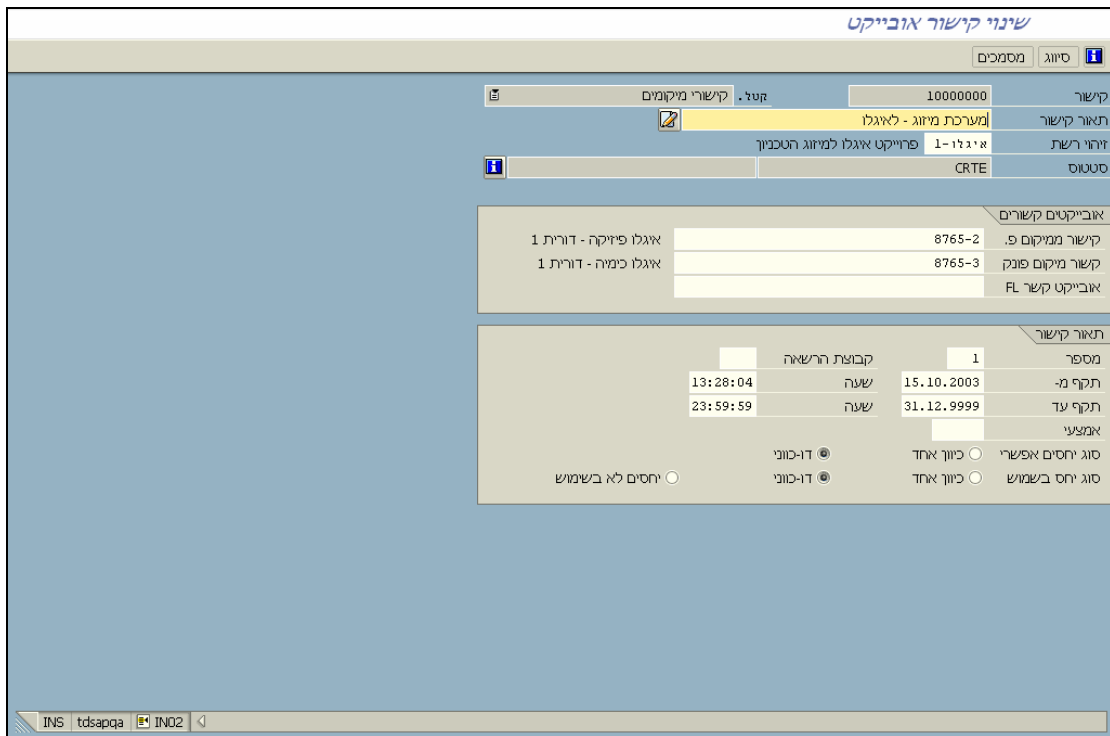


קישור	זחוי רשת	קישור ממיקום פונקציונלי	קישור למיקום פונקציונלי
10000000	איגל-1	8765-2	8765-3
10000001	איגל-1	8765-3	8765-4
10000002	איגל-1	8765-4	8765-5



3. סמן את השורות שברצונך לשנות.

4. לחץ על  לקבלת פירוט או על  קישור

יתקבל המסך הבא:



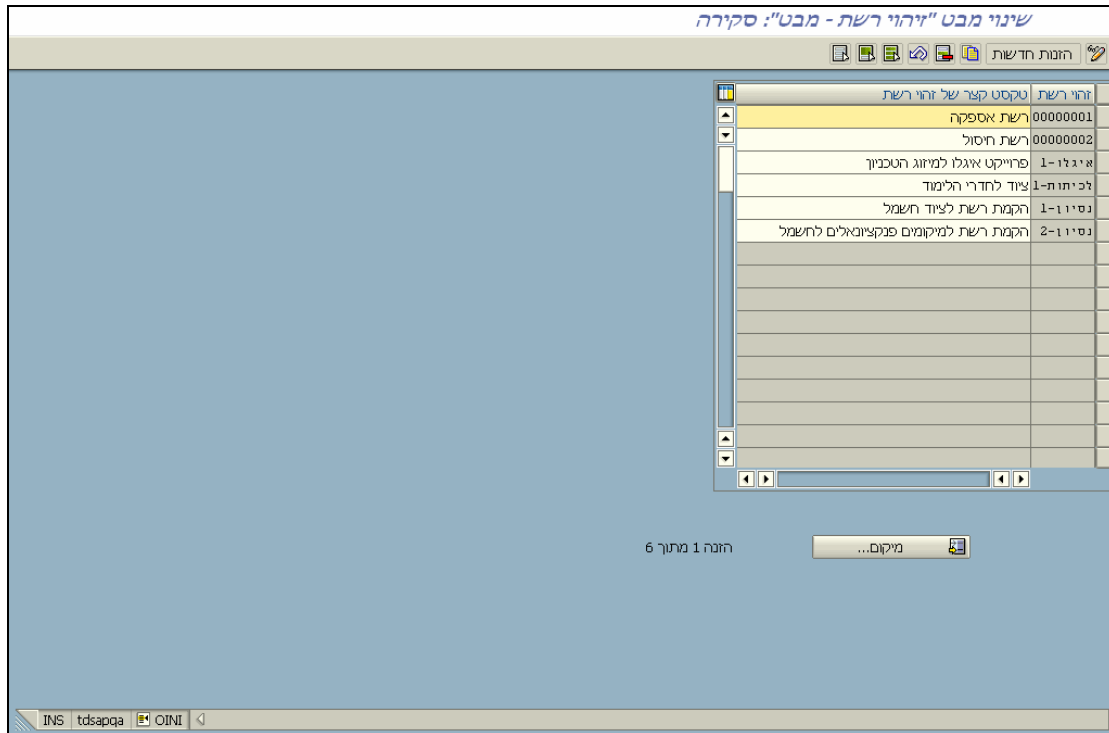
5. שנה את הנתונים לפי הצורך.

6. לשמירה הקש Ctrl+S או לחץ על . תתקבל הודעת מערכת:  קישור 100000000 השתנה

7.4 הגדרת זיהוי רשת – OINI

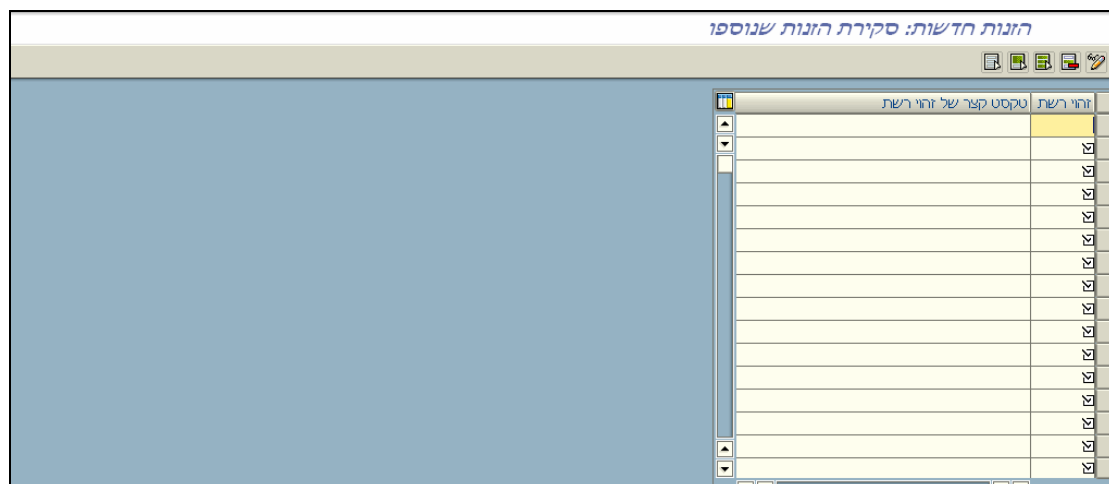
1. פתח את התיקיות הבאות:

לוגיסטיקה ← אחזקת אתר ← ניהול אובייקטים טכניים ← מיקום פונקציונאלי / ציוד ← קישור אובייקט
 ← הגדרת זיהוי רשת (OINI).
 יתקבל המסך הבא:





2. לחץ על **הזנות חדשות**

יתקבל המסך הבא:



3. התייחס לשדות הבאים:

שדה	סטאטוס	הסבר
זיהוי רשת	חובה	הזן קוד זיהוי לרשת האובייקט
טקסט קצר של זיהוי הרשת	רשות	תיאור הרשת

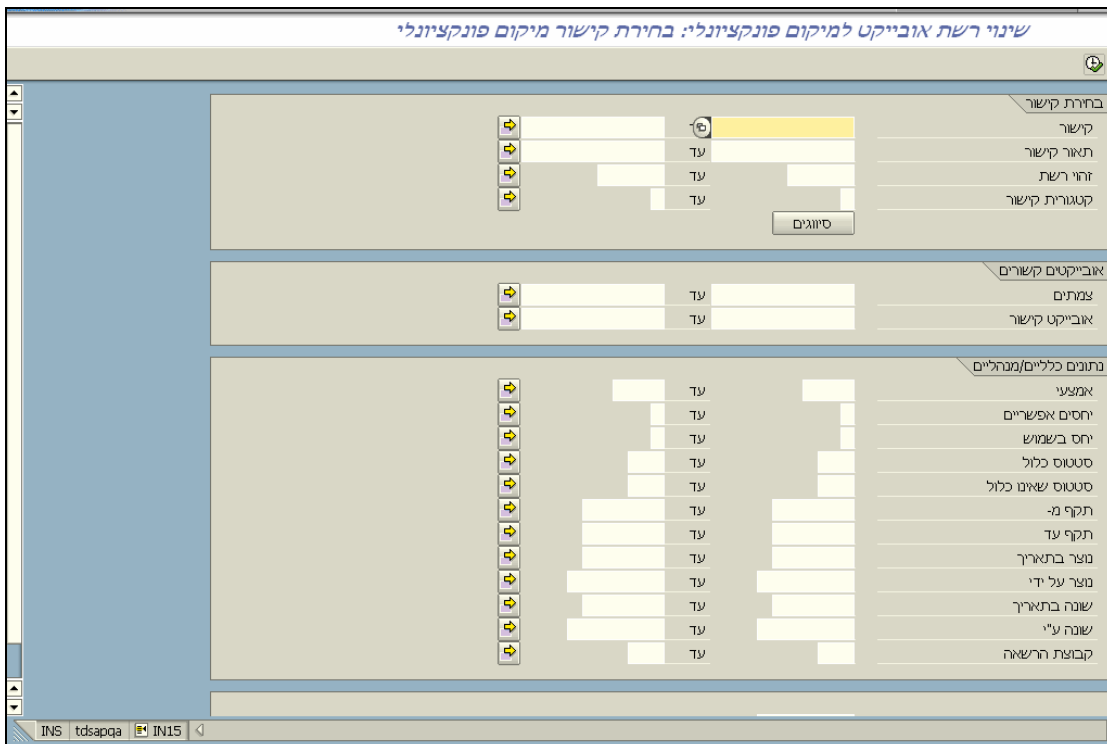
4. לשמירה הקש Ctrl+S או לחץ על . תקבל הודעת מערכת:  נתונים נשמרו

7.4.1 הצגה גראפית של הרשת

1. פתח את התיקיות הבאות:

לוגיסטיקה ← אחזקת אתר ← ניהול אובייקטים טכניים ← מיקום פונקציונלי ← קישור אובייקט
← רשת אובייקט ← שינוי (IN15)

יתקבל המסך הבא:





2. להפקת הדוח הקש F8 או לחץ על

יתקבל המסך הבא:

הצגת רשת אובייקט למיקום פונקציונלי: רשימת קישור מיקום פונקציונלי

קישור	זיהוי רשת	קישור ממיקום פונקציונלי	קישור למיקום פונקציונלי
10000000	1-אגל-1	8765-2	8765-3
10000001	1-אגל-1	8765-3	8765-4
10000002	1-אגל-1	8765-4	8765-5

3. בחר בתפריט- תוספות ← רשת גרפי ← רשת

יתקבל המסך הבא:

שינוי רשת אובייקטים: גרפיקת רשת

עזרה תוספות קביעות מעבר אל עריכה גרפיקה

התחמקות התמקדות... יישור... אובייקט

הצג אזור

8765-2	000000000010000000	8765-3	000000000010000001	8765-4	000000000010000002	8765-5
אגל פיזקה - דורית 1	מטסת מיזג, לאיגלו	איל וכימיה - דורית 1	מטסת מיזג לאיגלו	איל ופזקה - דורית 1	מטסת מיזג לאיגלו	אגל ו תשביתים - דורית 1

אזור ניווט

8765-2	000000000010000000	8765-3	000000000010000001	8765-4	000000000010000002	8765-5
אגל פיזקה - דורית 1	מטסת מיזג, לאיגלו	איל וכימיה - דורית 1	מטסת מיזג לאיגלו	איל ופזקה - דורית 1	מטסת מיזג לאיגלו	אגל ו תשביתים - דורית 1

TDD 620 R/3

במסך זה תוכל לראות בצורה גרפית את הרשת שהגדרת. ואף לעשות בה שינויים.



4. ליציאה הקש F3 או לחץ על לחזרה.

8 התקנה והסרה של אובייקטים טכניים

דיווח התקנה / הסרה של אובייקטים טכניים פירושו:

- באיזה מיקום פונקציונאלי מותקן ציוד
 - באיזה ציוד מותקן ציוד אחר
 - איזה ציוד הוסר ממיקום פונקציונאלי / ציוד
- ההתקנה / הסרה מבוצעת מתוך האובייקטים הטכניים עצמם.

במיקום הפונקציונאלי: ניתן לדווח את רשימת פריטי הציוד המותקנים בו

בזמן הדיווח ניתן לבצע מספר פעולות:

- להתקין ציוד
- לפרק/להסיר ציוד
- להחליף ציוד בציוד אחר (שילוב של פירוק והתקנה)
- לשנות נתונים של ההתקנה

בציוד: ניתן לדווח את רשימת פריטי הציוד המותקנים בו כתתי-ציוד ואת המיקום הפונקציונאלי או הציוד בו הוא מותקן.

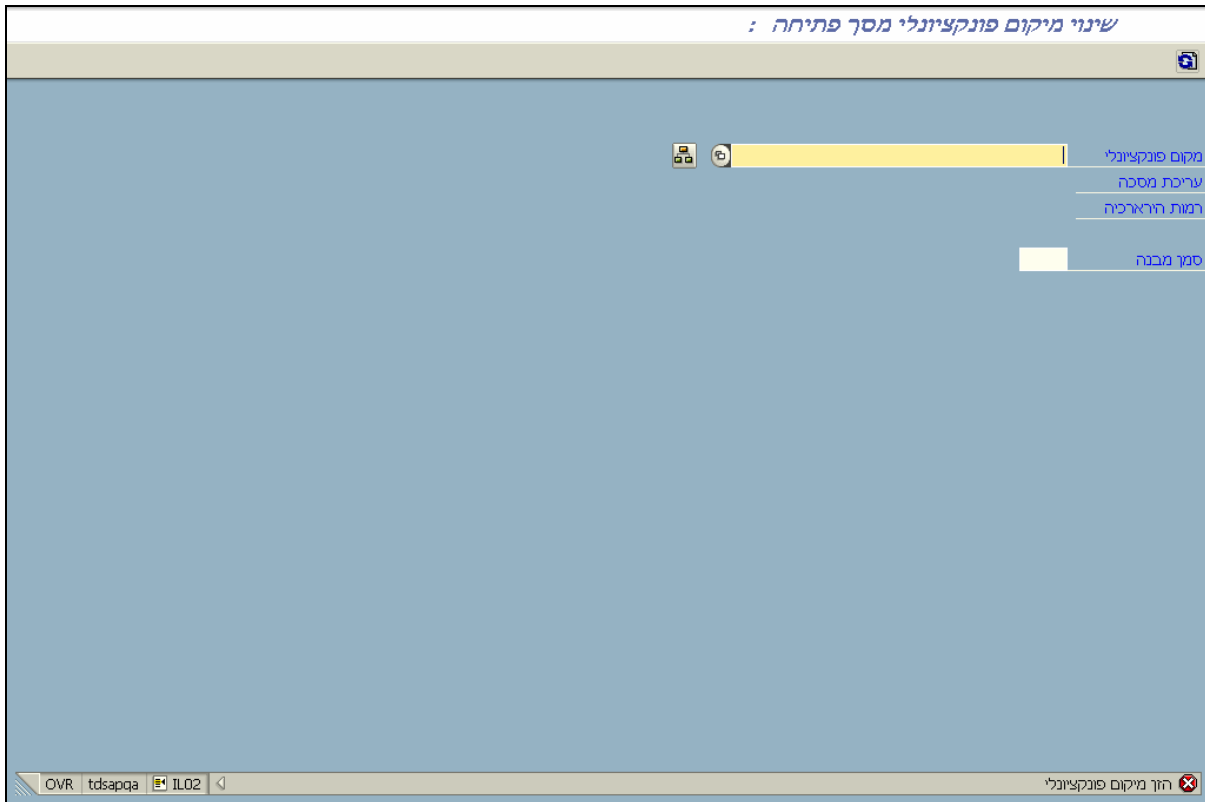
בזמן הדיווח ניתן לבצע מספר פעולות:

- להתקין ציוד (אם אינו מותקן) במיקום פונקציונאלי או בציוד אחר
- לפרק/להסיר ציוד
- לשנות נתונים של ההתקנה
- לדווח על תתי-ציוד.

8.1 התקנת / הסרת ציוד ממיקום פונקציונאלי – IL02


9. פתח את התיקיות הבאות:

לוגיסטיקה ← אחזקת אתר ← ניהול אובייקטים טכניים ← מיקום פונקציונאלי ← שינוי (IL02).
יתקבל המסך הבא:

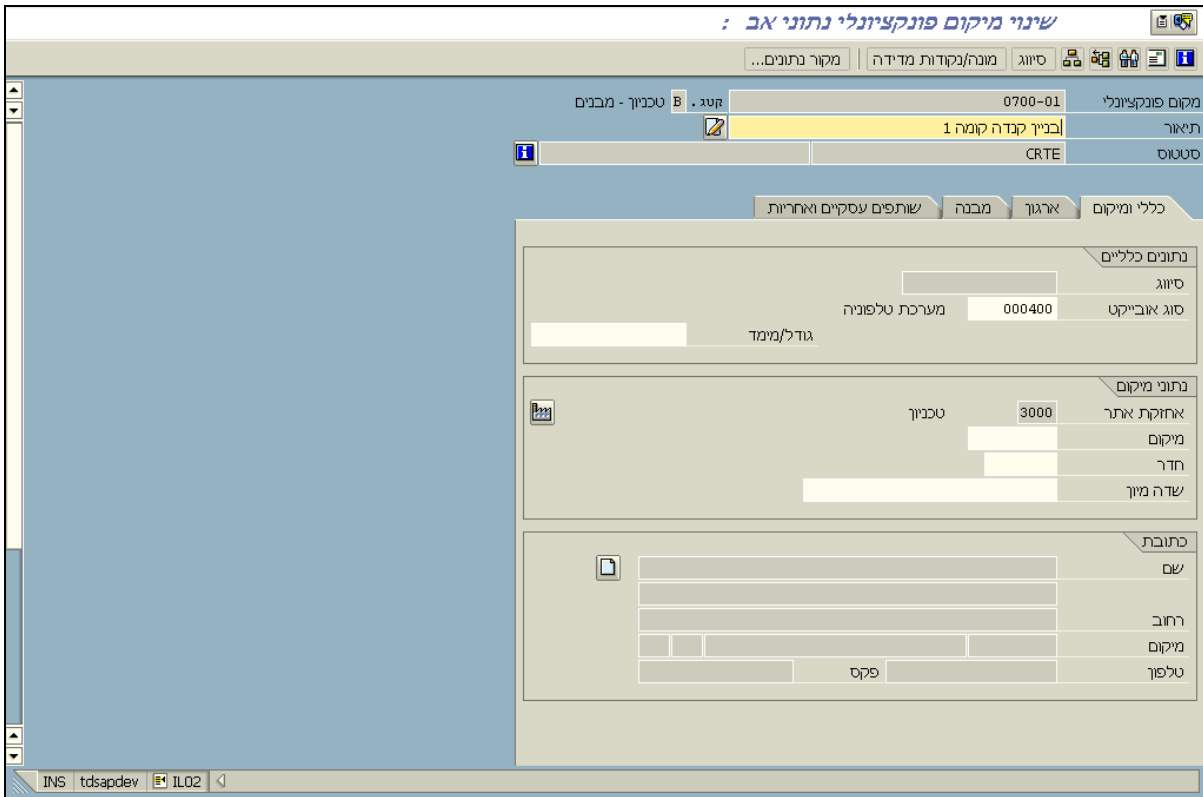


10. התייחס לשדות הבאים:

שדה	סטאטוס	הסבר
מיקום פונקציונאלי	חובה	הזן קוד מיקום פונקציונאלי, אם ידוע, או בחר מתוך הרשימה

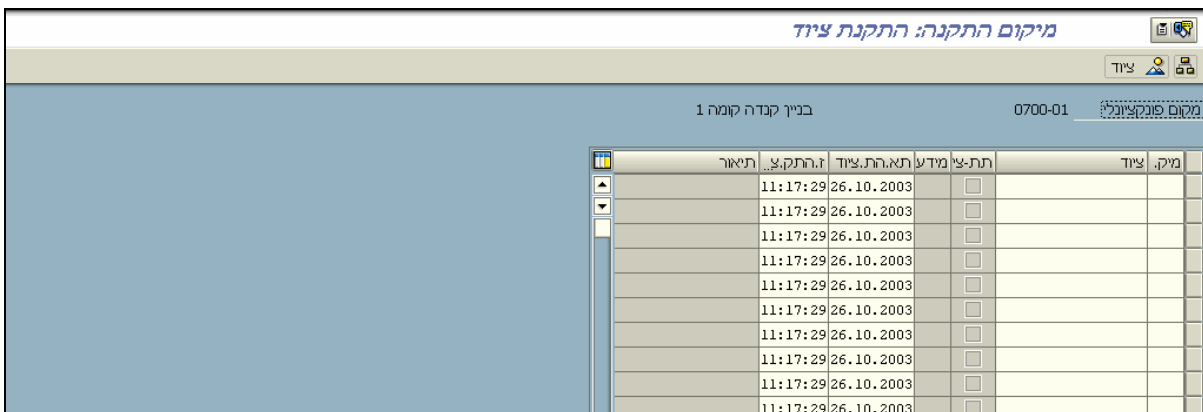
11. הקש Enter או לחץ על  לאישור.

יתקבל המסך הבא:



12. בחר בתפריט: **מבנה** ← **ציוד**

יתקבל המסך הבא:



13. אם ברצונך להתקין ציוד חדש במיקום הנוכחי,

התייחס לשדות הבאים:

שדה	סטטוס	הסבר
ציוד	רשות	הזן על ידי בחירה מתוך רשימה.

14. בסיום הזנת שורה ולמעבר לשורה הבאה, הקש Enter או לחץ על

15. בסיום הזנת כל הרשימה לחץ על לחזרה למסך הקודם.

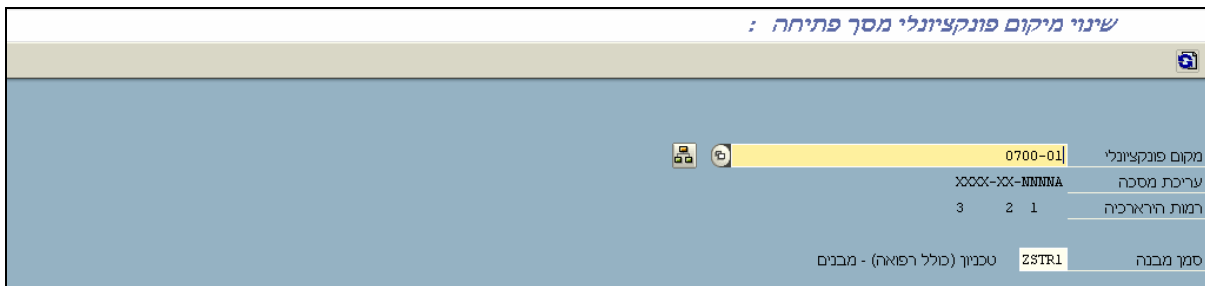
16. לשמירה הקש Ctrl+S או לחץ על

הנתון הועתק למיקום/מי פונקציונלי/ם ולחלקי ציוד 1

8.1.1 פירוק ציוד / החלפת ציוד / שינוי מצב התקנה – ממיקום פונקציונלי

14. פתח את התיקיות הבאות:

לוגיטיקה ← אחזקת אתר ← ניהול אובייקטים טכניים ← מיקום פונקציונלי ← שינוי (IL02).
יתקבל המסך הבא:

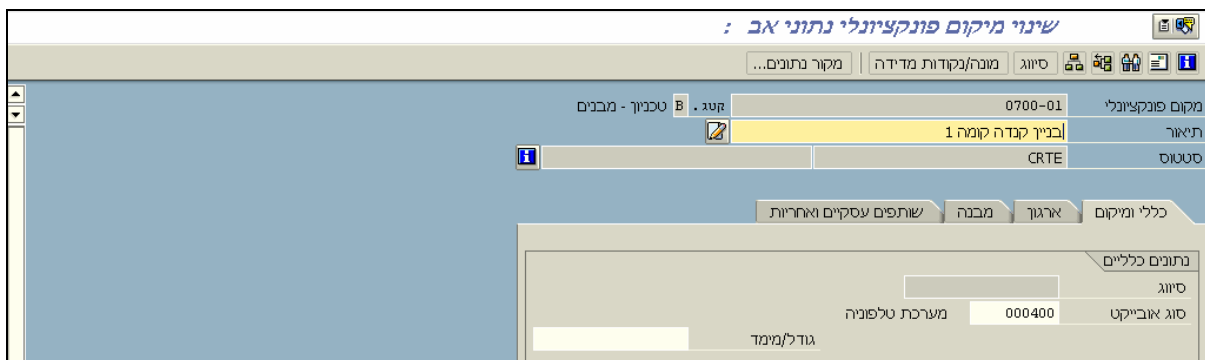


15. התייחס לשדות הבאים:

שדה	סטאטוס	הסבר
מיקום פונקציונלי	חובה	הזן קוד מיקום פונקציונלי, אם ידוע, או בחר מתוך הרשימה

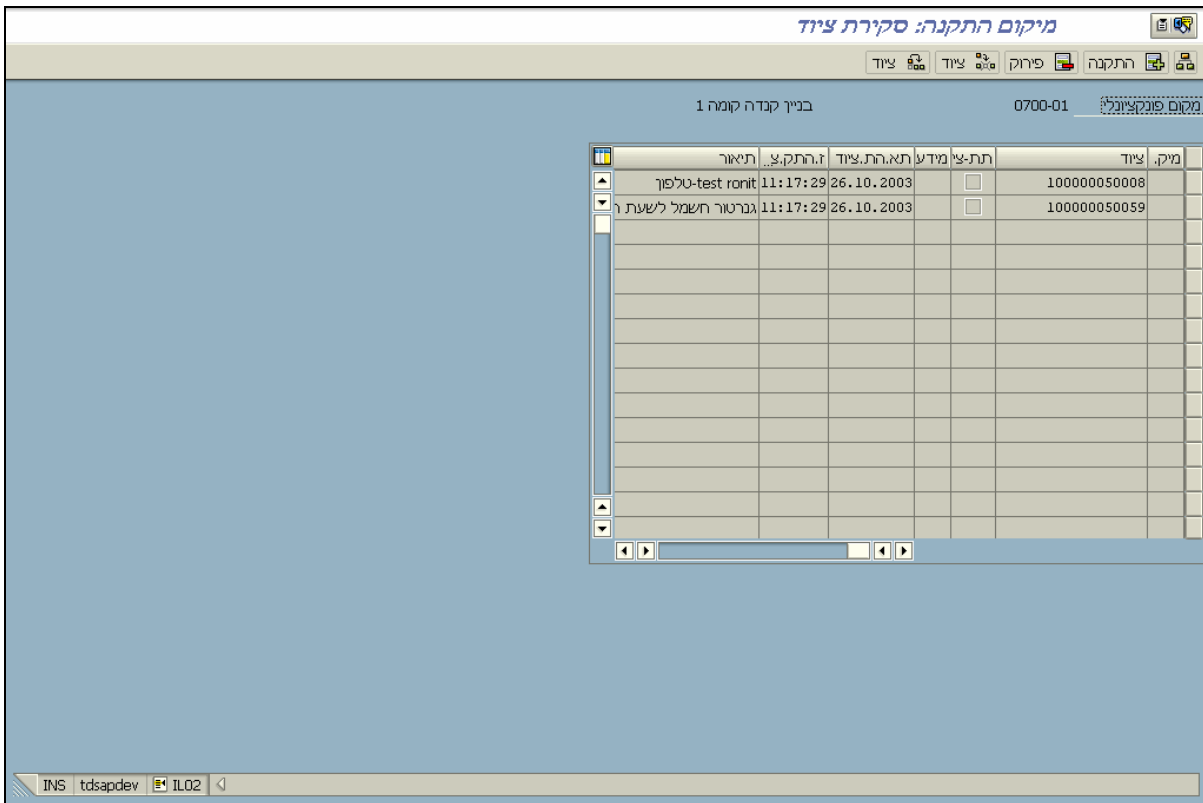
16. הקש Enter או לחץ על לאישור.

יתקבל המסך הבא:

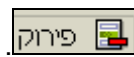


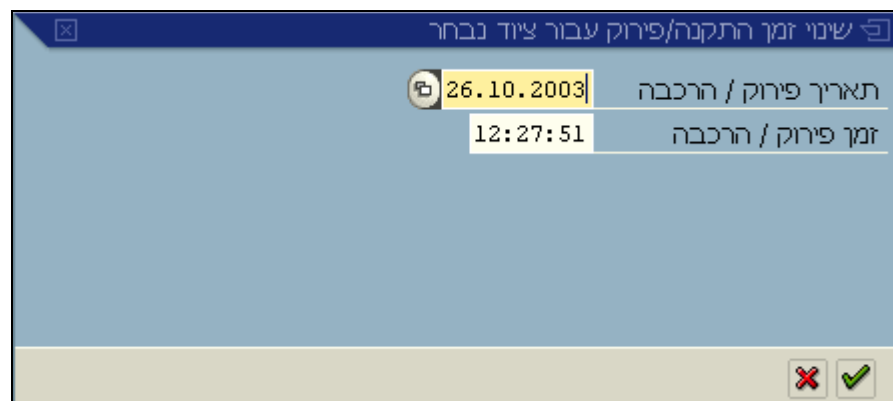
17. בחר בתפריט: **מבנה** ← **ציוד**

יתקבל המסך הבא:

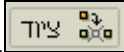


18. אם ברצונך להתקין ציוד חדש לחץ על:  **התקנה**.

19. אם ברצונך להסיר ציוד זה מהמיקום הנוכחי סמן שורת ציוד רצויה ולחץ על  **פירוק**.
יתקבל החלון הבא:



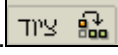
20. הזן נתונים לפי הצורך והקש Enter או לחץ על  להמשיך.

21. אם ברצונך להחליף ציוד בציוד אחר, סמן שורת ציוד רצויה ולחץ על  יתקבל החלון הבא:

פרט ציוד	ציוד להחלפה
תיאור	1000000050008

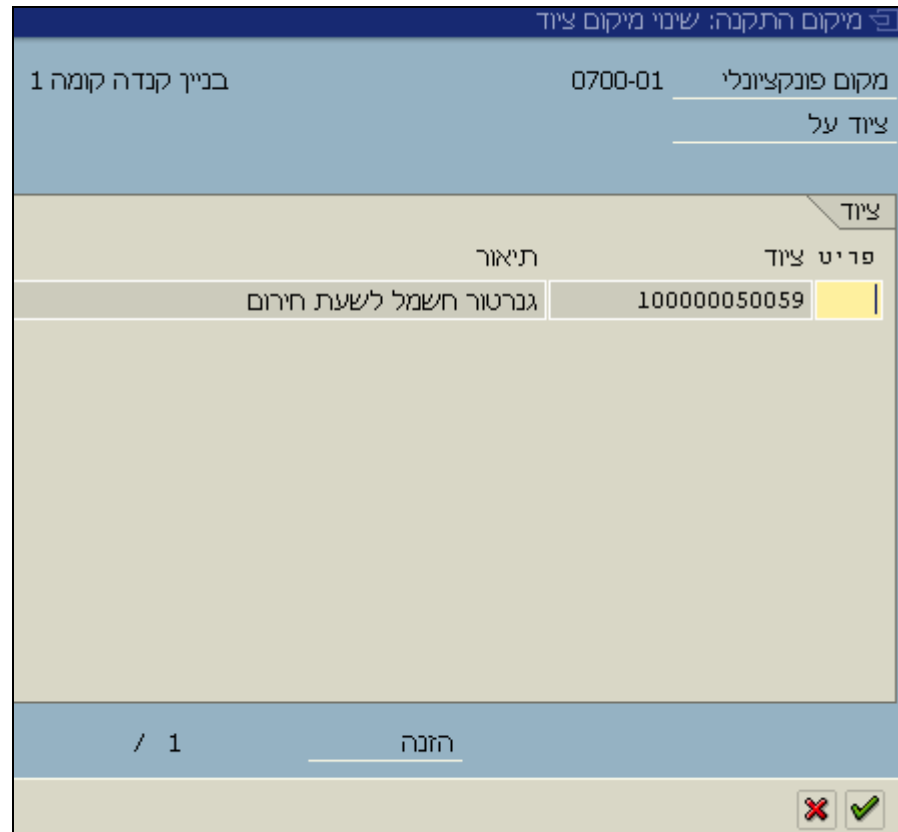
26.10.2003 12:27:51


22. הזן נתונים לפי הצורך והקש Enter או לחץ על  להמשיך.


23. אם ברצונך לשנות מיקום של ציוד, סמן שורת ציוד רצויה ולחץ על: 



שים ♥ - שינוי מיקום התקנה קובע היכן ימצא הציוד במבנה ההיררכי של המיקום הפונקציונאלי אליו הוא שייך, ולא שינוי של המיקום הפונקציונאלי עצמו.

יתקבל החלון הבא:



24. הזן נתונים לפי הצורך והקש Enter או לחץ על  להמשך.

25. לסיום, הקש על  לחזרה.

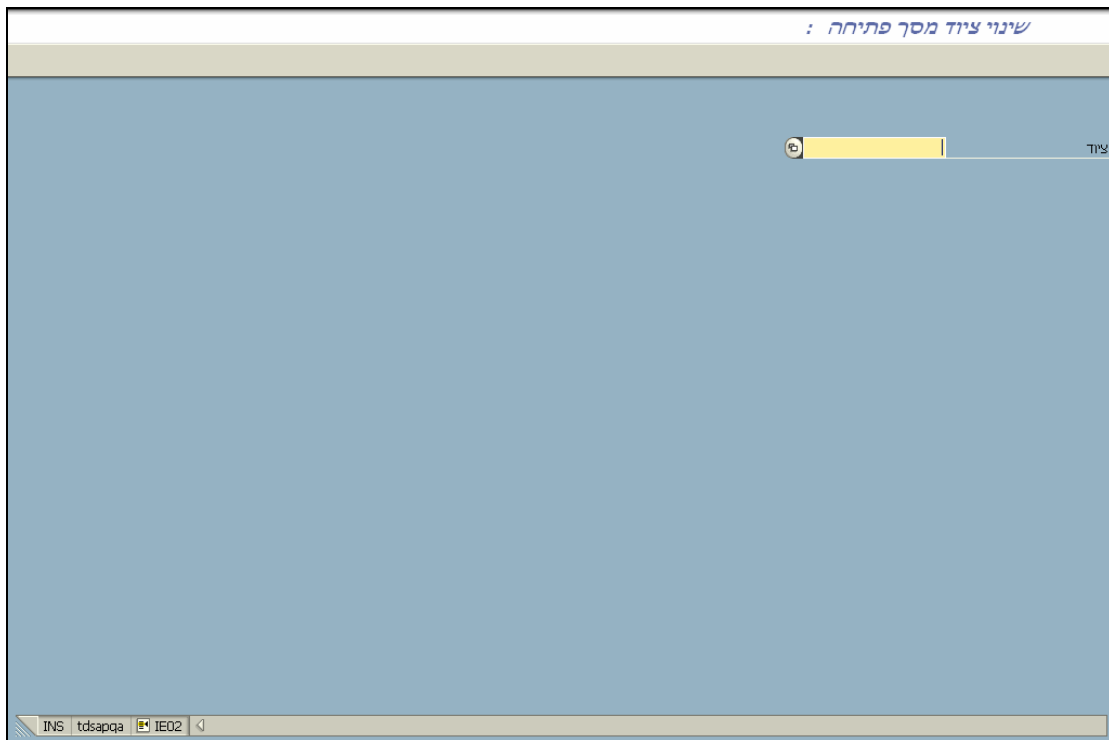
26. לשמירה הקש Ctrl+S או לחץ על , תתקבל הודעת מערכת  מיקום פונקציונלי 0700-01 שונה.

8.2 התקנת / הסרת ציוד מציוד על – IE02

1. פתח את התיקיות הבאות:


לוגיסטיקה ← אחזקת אתר ← ניהול אובייקטים טכניים ← ציוד ← שינוי (IE02).

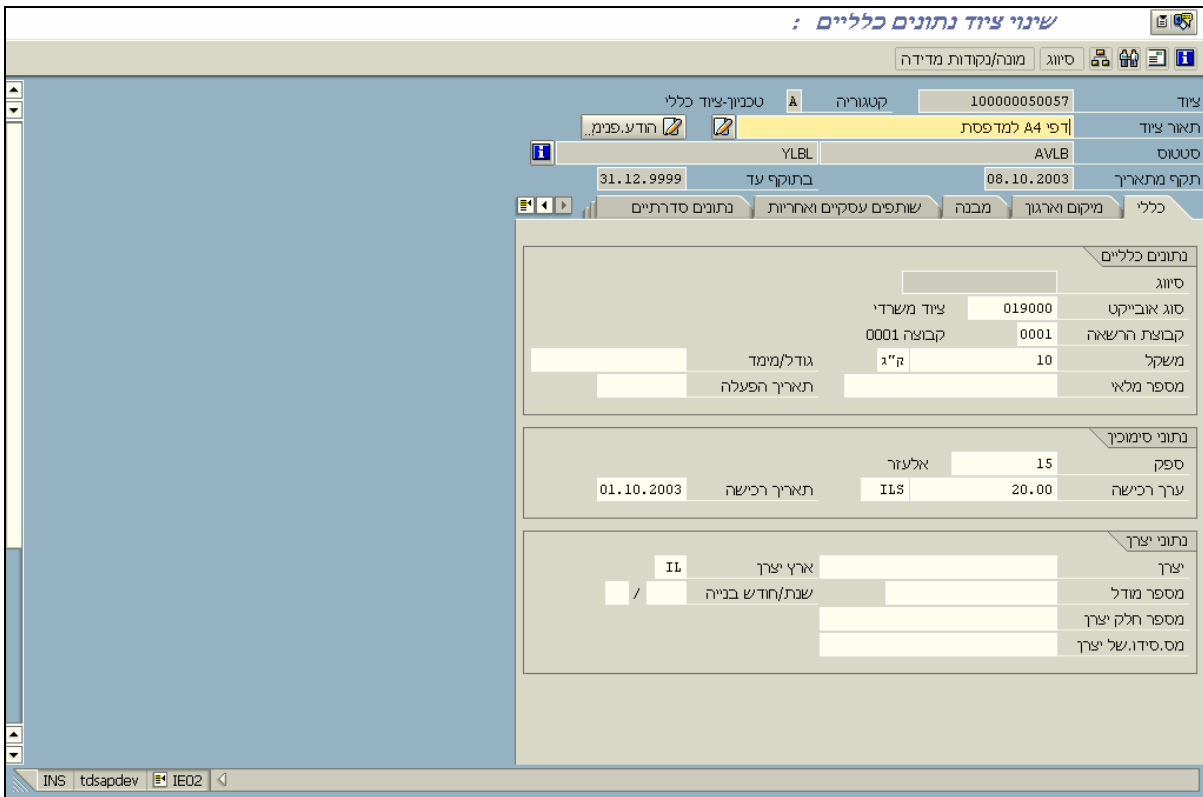
יתקבל המסך הבא:



2. התייחס לשדות הבאים:

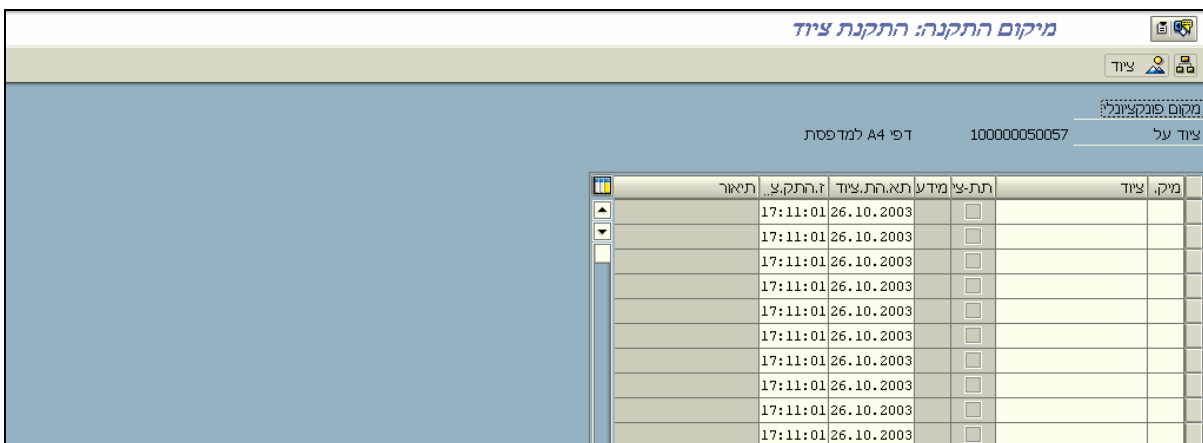
שדה	סטאטוס	הסבר
ציוד	חובה	הזן קוד ציוד, אם ידוע, או בחר מתוך הרשימה

3. הקש Enter או לחץ על  להמשך.
יתקבל המסך הבא:



4. בחר בתפריט: **מבנה** ← **תת ציוד**


5. יתקבל המסך הבא:






מיק. ציוד	תת-צי	מדע	תא.ת.ציוד	ז.התק.צ.	תיאור
			26.10.2003	17:11:01	דפי למדפסת A4
			26.10.2003	17:11:01	דפי למדפסת A4
			26.10.2003	17:11:01	דפי למדפסת A4
			26.10.2003	17:11:01	דפי למדפסת A4
			26.10.2003	17:11:01	דפי למדפסת A4
			26.10.2003	17:11:01	דפי למדפסת A4
			26.10.2003	17:11:01	דפי למדפסת A4
			26.10.2003	17:11:01	דפי למדפסת A4
			26.10.2003	17:11:01	דפי למדפסת A4
			26.10.2003	17:11:01	דפי למדפסת A4

6. אם ברצונך להתקין תת ציוד בציוד הנוכחי, התייחס לשדות הבאים:

שדה	סטטוס	הסבר
ציוד	רשות	הזן על ידי בחירה מתוך רשימה.

7. בסיום הזנת שורה ולמעבר לשורה הבאה, הקש Enter או לחץ על .

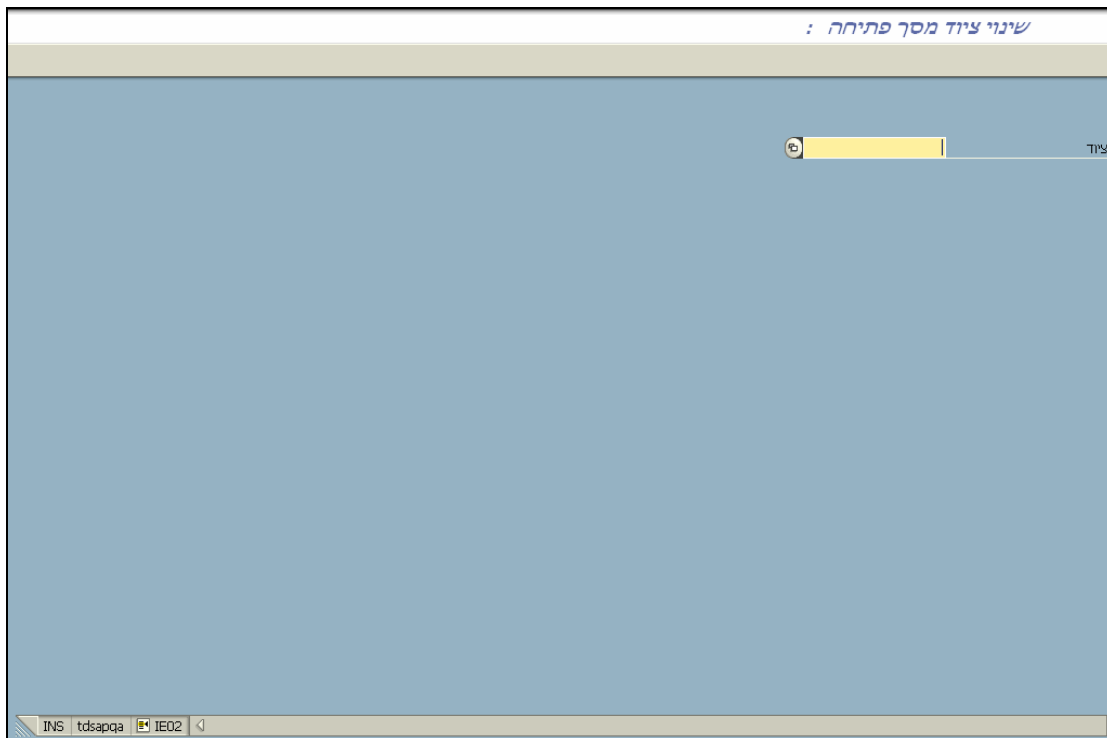
8. בסיום הזנת כל הרשימה לחץ על  לחזרה למסך הקודם.

9. לשמירה הקש Ctrl+S או לחץ על , תתקבל הודעת מערכת:  הנתונים הועתקו לחלקי ציוד 2

8.2.1 פירוק ציוד / החלפת ציוד / שינוי מצב התקנה – מציוד על

1. פתח את התיקיות הבאות:

לוגיסטיקה ⇐ אחזקת אתר ⇐ ניהול אובייקטים טכניים ⇐ ציוד ⇐ שינוי (IE02).
יתקבל המסך הבא:

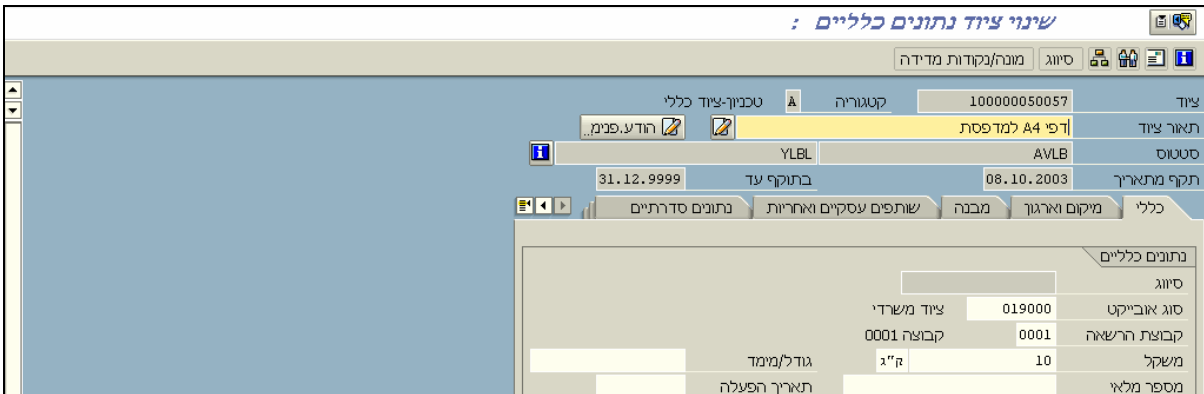


2. התייחס לשדות הבאים:

שדה	סטטוס	הסבר
ציוד	חובה	הזן קוד ציוד, אם ידוע, או בחר מתוך הרשימה

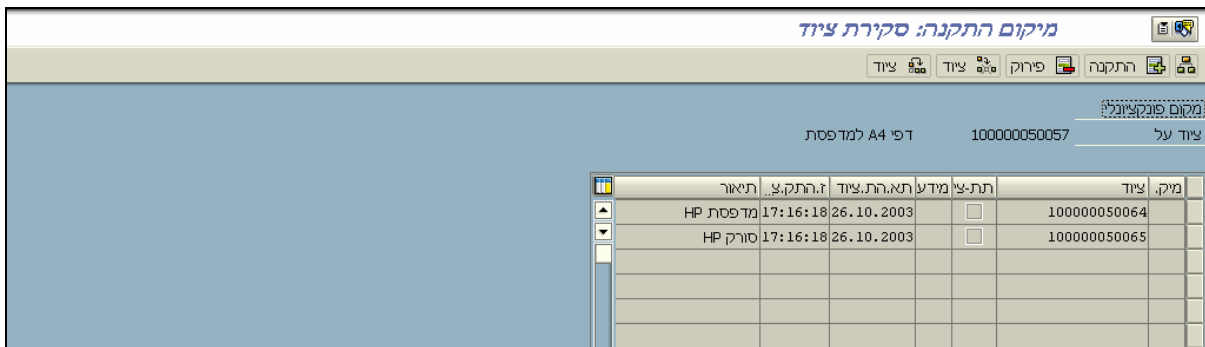
3. הקש Enter או לחץ על להמשך.

יתקבל המסך הבא:



4. בחר בתפריט: **מבנה** ← **תת ציוד**

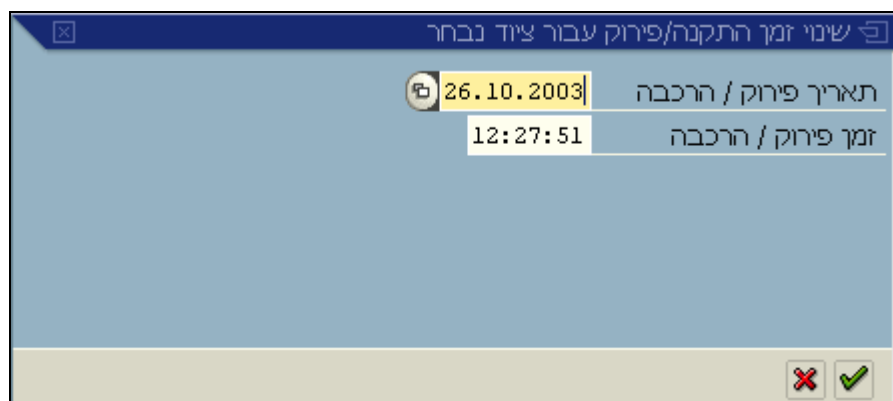
יתקבל המסך הבא:




5. אם ברצונך להתקין ציוד חדש לחץ על: **התקנה**

6. אם ברצונך להסיר ציוד זה מהציוד הנוכחי, סמן שורת ציוד רצויה ולחץ על **פירוק**

יתקבל החלון הבא:



7. הזן נתונים לפי הצורך והקש Enter או לחץ על להמשך.

8. אם ברצונך להחליף ציוד בציוד אחר, סמן שורת ציוד רצויה ולחץ על . יתקבל החלון הבא:

מיקום פונקציונלי

ציוד על 100000050057 דפי A4 למדפסת

ציוד משנה שיש להחליף

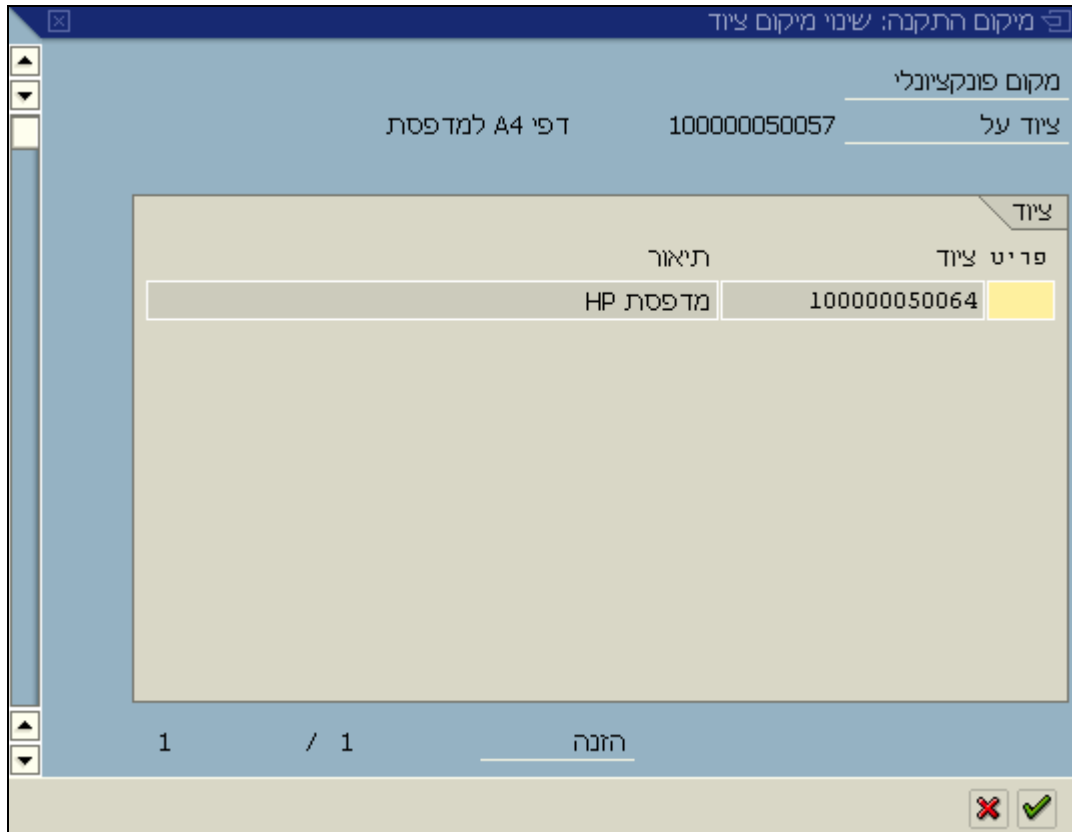
תיאור	ציוד
מדפסת HP	100000050064

החלפה ב 26.10.2003 17:30:59

9. אם ברצונך לשנות מיקום של תת ציוד, סמן את השורה הרצויה ולחץ על:

שים ♥ - שינוי מיקום התקנה קובע היכן ימצא הציוד במבנה ההיררכי של ציוד העל אליו הוא שייך, ולא שינוי של ציוד העל עצמו.

יתקבל החלון הבא:



10. הזן נתונים לפי הצורך והקש Enter או לחץ על להמשך.

11. לסיום, הקש על לחזרה.

12. לשמירה הקש Ctrl+S או לחץ על , תתקבל הודעת מערכת ציוד 100000050057 שונה

9 היתרים

ההיתר מוקם ממספר סיבות עיקריות:

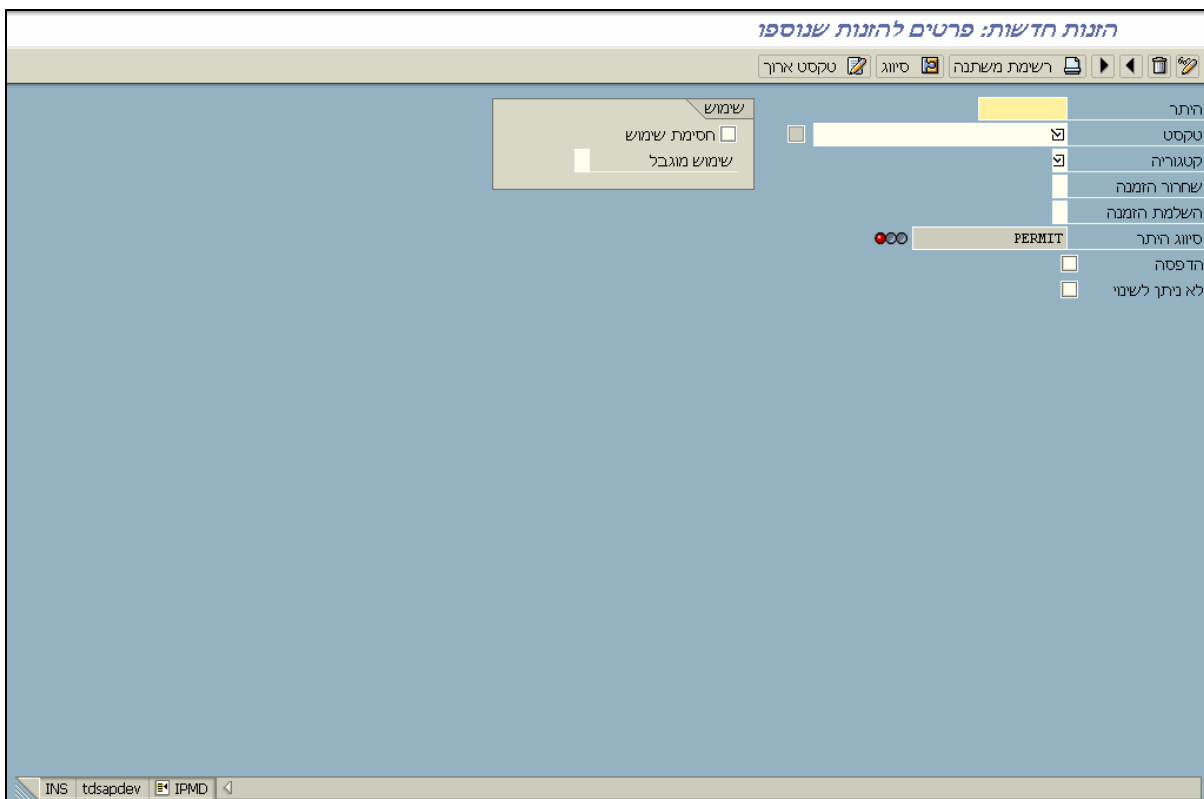
- לאשר משימות ידניות באובייקטים טכניים
- לאשר משימות שמתבצעות אוטומטית באחזקה
- לאפשר ניהול היתרי עבודה
- יצירת היתר הינה תהליך ידני, להיתר מספר מאפיינים:
- הוא מוקצה לאובייקט הטכני, ממסכי העדכון של המיקום הפונקציונאלי או הציוד
- ניתן להקצות את ההיתר למספר אובייקטים טכניים

9.1 יצירת היתר – IPMD

1. פתח את התיקיות הבאות:

לוגיסטיקה ← אחזקת אתר ← ניהול אובייקטים טכניים ← סביבה ← היתרים (IPMD).

יתקבל המסך הבא:



2. התייחס לשדות הבאים:

שדה	סטאטוס	הסבר
היתר	חובה	הזן ידנית - לפי נהלים מוגדרים מראש.

שדה	סטטוס	הסבר
טקסט	חובה	הזן טקסט קצר לתיאור ההיתר.
קטגוריה	חובה	הזן על ידי בחירה מתוך חלון את הקטגוריה אליה שייך ההיתר
שחרור הזמנה	רשות	קובע מתי יש להנפיק את ההיתר - האם ההיתר חייב / יכול להינתן לפני שחרור הזמנת אחזקה
השלמת הזמנה	רשות	קובע מתי יש להנפיק את ההיתר - האם ההיתר חייב / יכול להינתן לפני השלמת הזמנת אחזקה
הדפסה	רשות	סמן זה קובע האם לשלוח את ההיתר להדפסה
לא ניתן לשינוי	רשות	סמן זה קובע האם מותר לשנות את ההוראות והגבלות על השימוש בהיתר או לא ניתן, לאחר הקמתו.
חסימת שימוש	רשות	סמן זה מאפשר לחסום את השימוש בהיתר
שימוש מוגבל	רשות	הזן על ידי בחירה מתוך חלון – קובע את ההגבלות שניתנות להיתר

3. לשמירה הקש Ctrl+S או לחץ על , תתקבל הודעת מערכת:  נתונים נשמרו

9.1.1 הקצאת היתר לפעולה באובייקט טכני: מיקום פונקציונאלי / ציוד

1. פתח את התיקיות הבאות:

לוגיסטיקה ← אחזקת אתר ← ניהול אובייקטים טכניים ← ציוד / מיקום פונקציונאלי ← שינוי (IE02/ IL02)
יתקבל המסך הבא:

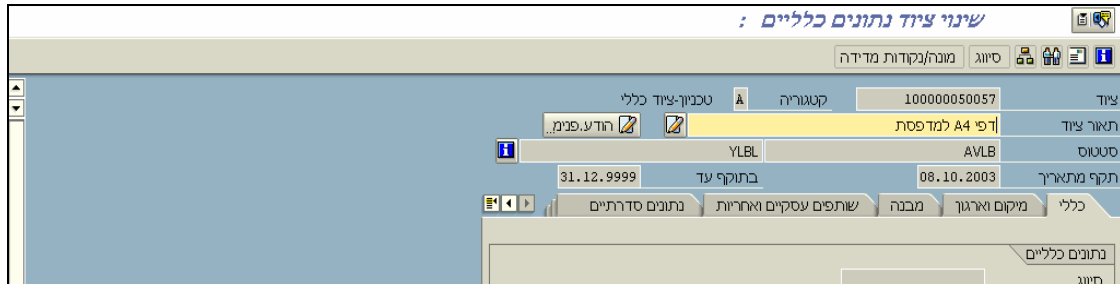


2. התייחס לשדות הבאים:

שדה	סטטוס	הסבר
ציוד	חובה	הזן קוד, אם ידוע, או בחר מתוך הרשימה

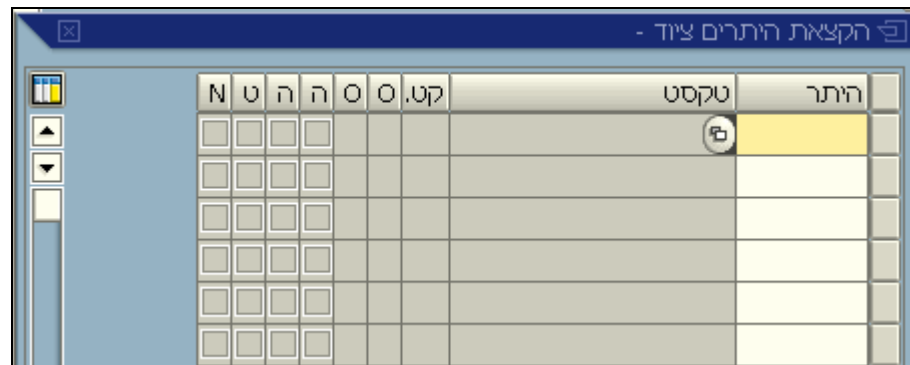
3. הקש Enter או לחץ על להמשך.

יתקבל המסך הבא:



4. בחר בתפריט: **מעבר אל** ⇐ **היתרים**

יתקבל החלון הבא:



5. התייחס לשדות הבאים:

שדה	סטטוס	הסבר
היתר	רשות	יוזן על ידי בחירה מתוך חלון – קובע את סוג ההיתר

6. הקש Enter או לחץ על להמשך.

7. לשמירה הקש Ctrl+S או לחץ על , תתקבל הודעת מערכת: ציוד 100000050057 שונה